



ANALÝZA GEOPARKU BARRANDIEN

Květen 2022



Geopark Barrandien

org. složka Ekologického centra Orlov, o.p.s.

Plzeňská 134, 261 01 Příbram

IČ: 24751073

V Praze 3. 5. 2022

Vážený pane řediteli,

dovolujeme si Vám předložit analytickou studii, která se zaměřuje na území Geopraku Barrandien.

Studie se skládá z osmi hlavních částí. První část představuje základní východiska pro strategii rozvoje Geoparku Barrandien. Druhá a třetí část se zaměřuje na analýzu primární a sekundární nabídky cestovního ruchu a návazných odvětví v Geoparku Barrandien. Čtvrtá část poskytuje analýzu infrastruktury, pátá část analýzu návštěvnosti a šestá část analýzu institucionálního zajištění a podmínek pro rozvoj Geoparku Barrandien. V rámci sedmé části jsou vyhodnoceny marketingové aktivity na podporu a rozvoj Geoparku Barrandien a v osmé části jsou kvantifikovány přínosy vyplývající z fungování Geoparku Barrandien.

Pevně věříme, že Vám tato analýza poskytne užitečné informace a bude hodnotným podkladem pro Vaši další činnost. V případě Vašeho zájmu jsme připraveni Vám nabídnout asistenci při používání zpracovaného materiálu či v rámci případné budoucí spolupráce.

S pozdravem

Ondřej Špaček

KROKEM, s.r.o.

Obsah studie:

Základní východiska pro strategii rozvoje.....	3
Analýza nabídky cestovního ruchu a návazných odvětví.....	7
Analýza infrastruktury podporující atraktivitu Geoparku Barrandien.....	23
Analýza návštěvnosti.....	29
Analýza institucionálního zajištění a podmínek.....	36
Vyhodnocení marketingových aktivit.....	40
Dopadová analýza.....	43
SWOT analýzy.....	49



Základní východiska pro strategii rozvoje Geoparku Barrandien

Základní vývojové trendy v oblasti geoturismu / rozvoje geoparků v ČR / v Evropě

- Geoparky jsou na vzestupu, je možné vidět více a více nově vzniklých národních geoparků. Jen v České republice jich od roku 2007 vzniklo devět a další přibývají na kandidátské listině. Kandidáti jsou posuzováni Radou národních geoparků, která sestává ze zástupců mnoha organizací širokého spektra od České geologické společnosti, přes Ministerstvo pro místní rozvoj až po univerzitní členy.
- Pokud se na geoparky podíváme s větším odstupem, narazíme na globální síť geoparků, jejímž jediným českým geoparkem je Globální geopark UNESCO Český ráj.
- V posledních letech roste trend udržitelného životního stylu, který se promítá do různých sfér života od stravování, přes oblékání, nákupy až k cestování. Lidé čím dál tím více vyhledávají udržitelné způsoby turismu, mezi takové můžeme zahrnout například ekoturismus, venkovský turismus, agroturismus, pěší a cykloturistika, což je spjaté také s geoparky a jinými přírodními zajímavostmi, které zapadají do tohoto konceptu.
- Geoparky ale zatím nejsou nejoblíbenější formou pro turisty, stále jsou více navštěvované oblasti národních parků, chráněných krajinných oblastí či přírodních památek. To může být dáno tím, že koncept geoparků je ve srovnání s výše zmíněnými velmi mladý. Dalším z důvodů může být to, že geologie není příliš prezentovanou přírodní vědou a lidé často nevědí, že geoparky nejsou pouze o geologii. S neznámostí konceptu se snaží geoparky bojovat také například tím, že na přelomu května a června probíhá v České republice týden geoparků, který má za úkol popularizovat tyto oblasti.



národní geopark

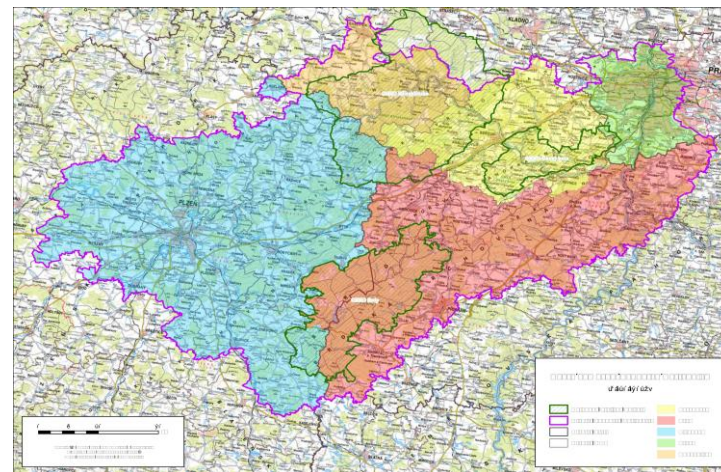


Základní údaje o Geoparku a vstupní analýza lokace, pozice v rámci ČR, Evropy

- Národní Geopark Barrandien se svou rozlohou přes 4 300 km² je největší geopark na území České republiky, vznikl v roce 2020. Velká rozloha geoparku znamená velkou členitost, různorodost, ale také neucelenost. Do tohoto geoparku spadá oblast od Prahy až za Plzeň, která zahrnuje tři kraje: Hlavní město Praha, Středočeský a Plzeňský kraj, dále Brdy, Český kras, Křivoklátsko...
- Takto rozsáhlou a nesourodou oblast je velmi těžké uchopit a vnímat jako jeden produkt. Lidé zatím nejezdí do Barrandienu, ale do Brd, do Českého krasu apod. Propagace geoparku Barrandien stojí tímto ve velmi těžké pozici, jedná se o ne příliš známý koncept, velmi mladý geopark, který do sebe zahrnuje velké množství atraktivit a nenese příliš jednotících prvků, které by mohly být komunikovány jako znak oblasti. O komplikovanosti svědčí také fakt, že dle Google najdeme Geopark Barrandien v centru Berouna, oficiální stránky geoparku uvádí jako své sídlo Příbram.
- Pro návštěvníka, který není obeznámen s existencí geoparků a jejich podstatou, je tedy velmi těžké si vůbec uvědomit, že se v něm nachází, a vnímat toto území jako propojený celek. Přestože území zahrnuje mnohá zajímavá místa, je nutné také na těchto místech komunikovat, že se jedná o Barrandien a pravděpodobně uchopit celou marketingovou strategii v rámci „bottom up“ přístupu, tedy od spodu, od malých konkrétních míst až k celému Barrandienu.



Zdroj: geoparky.eu



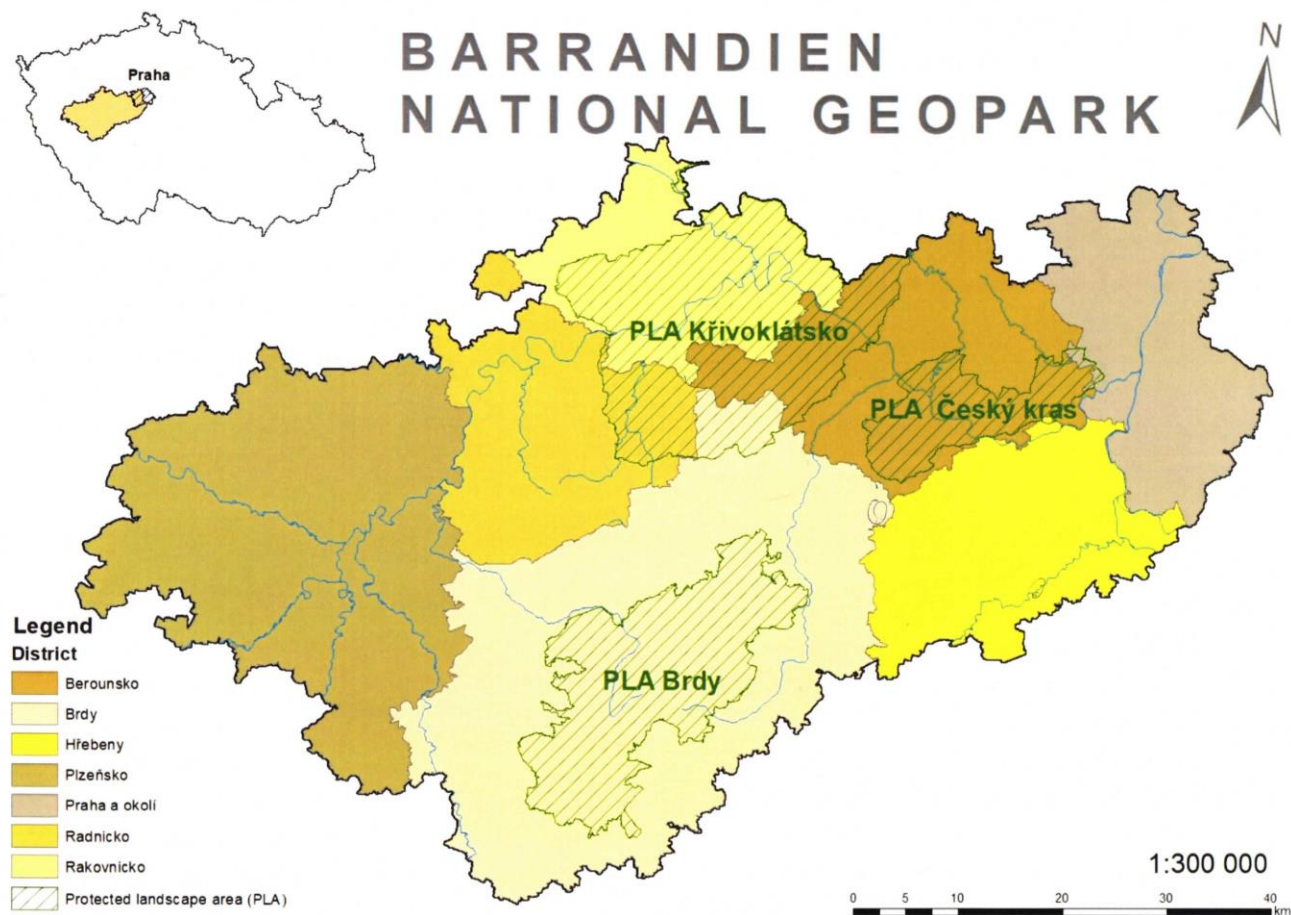
Zdroj: geoparkbarrandien.cz

Podoblasti Geoparku Barrandien

Oblast Geoparku je rozdělena na 7 podoblastí. Hranice podoblastí nekorespondují s hranicemi CHKO (např. CHKO Křivoklátsko zasahuje do 4 podoblastí Geoparku).

V Geoparku se nachází 7 podoblastí:

- Berounsko** ●
- Brdy** ●
- Brdy - Hřebeny** ●
- Plzeňsko** ●
- Praha a okolí** ●
- Radnicko** ●
- Rakovnicko** ●



Pozn.: Na dalších stranách jsou uvedené atraktivity a místa s barevným označením oblasti dle této legendy.



Analýza nabídky cestovního ruchu a návazných odvětví v Geoparku Barrandien

Přírodní předpoklady cestovního ruchu

Barrandien je velmi bohatý na území s krásnou přírodou, která často díky své jedinečnosti podléhá ochraně. Na území se nachází tři chráněné krajinné oblasti a nespočet přírodních rezervací a památek, které stojí za pozornost. Zajímavá jsou zde také místa s paleontologickými nalezišti. Zde uvádíme pouze výběr z nejvýznamnějších přírodních památek, rezervací a lokalit na území.



Zdroj: kudyznudy.cz

CHKO Brdy

- Ryze české pohoří s nejvyšším vrcholem Tok (865 m n. m.)



Zdroj: megapixel.cz

CHKO Křivoklátsko

- Síť biosférických rezervací UNESCO a Natura 2000.
- Místa objevů Joachima Barranda.



Zdroj: Prague.eu

CHKO Český kras

- Nejdelší jeskynní systém v Čechách
- Významná naleziště zkamenělin



Zdroj: kudyznudy.cz

Skryjská jezírka

- Přírodní památka čítající dvě jezírka s vodopádem a významné paleontologické naleziště.



Zdroj: ceskadivocina.cz

Národní přírodní rezervace Týřov

- NPR od roku 1984, nejzápadnější a nejzachovalejší část CHKO Křivoklátsko.



Zdroj: kudyznudy.cz

Národní přírodní rezervace Kohoutov

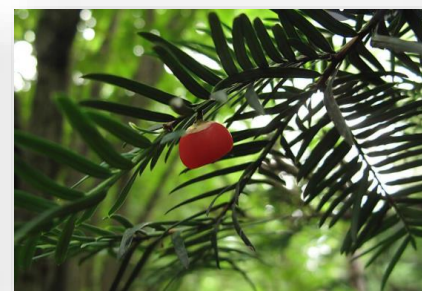
- Ochrana přirozeného lesního porostu s dominantním bukem lesním.



Zdroj: zbiruh.dobrodruh.net

Přírodní rezervace Kuchyňka

- Suťový lesní ekosystém s duby, buky, javory či lípy.



Zdroj: travel.syggic.com

Přírodní rezervace V Horách

- Přírodní rezervace, která je největším tisovým lesem v ČR a nachází se v ní asi 1/3 všech tisů republiky.

Přírodní předpoklady cestovního ruchu – pokračování



Zdroj: kudyznudy.cz

Přírodní rezervace Divoká Šárka

- Přírodní rezervace nacházející se na skalnatých úbočích Šáreckého potoka na území MČ Praha 6.



Zdroj: sumava.cz

Přírodní památka Lužany

- Zachovalý zbytek meandrujícího řečiště Úhlavy a lužního lesa, na okraji obce Lužany.



Zdroj: wikipedia.org

Přírodní rezervace Hradec

- Přírodní rezervace Hradec se rozkládá v jihozápadní části brdských Hřebenů, je chráněna z důvodu zachování původních bukových a dubových porostů.



Zdroj: mapy.cz

Národní přírodní památka Kotýz

- Přírodní památka zahrnuje malou část stejnojmenného vápencového ostrohu s řadou krasových jevů a množstvím zkamenělin.



Zdroj: prahanadlani.cz

Bílá hora

- Návrší Pražské plošiny v severní části pražské čtvrti Bílá Hora.



Zdroj: wikipedia.org

Lom Kozolupy

- Přírodní památka Lom Kozolupy byla vyhlášena v r. 1981 a nachází se jižně od vesnice Kozolupy v okrese Beroun

Shrnutí:

- Na území Geoparku Barrandien se nachází 3 CHKO a řada zajímavých přírodních památek a lokalit, které dobře dokumentují historii a geologický vývoj území.
- Jedná se především o území a lokality navštěvované rezidenty a místními obyvateli.
- Lokality zpravidla nejsou provázané a prezentované ve spojitosti s Geoparkem a svým geologickým vývojem.

Kulturně-historické předpoklady cestovního ruchu

Vzhledem k rozsahu území Barrandienu lze očekávat i bohaté kulturní dědictví a řadu historických památek. V oblasti se nachází několik krásných, historických měst včetně Prahy a Plzně. Dále také mnoho hradů, zámků a zřícenin. Opět zde uvádíme pouze výběr z nejznámějších míst.



Zdroj: visitplzen.eu

Plzeň

- Město překypující kulturou s nejvyšší kostelní věží v Česku.
- Průmyslové a pivovarnické město.



Zdroj: mapy.cz

Praha

- Praha má v rámci Barrandienu specifické postavení, spadá tam více než 1/3 území hlavního města.



Zdroj: parlamentnilisty.cz

Beroun

- Strategická poloha mezi Prahou a Plzní, Křivoklátskem a Českým krasem, výchozí turistický bod.
- Historické centrum.



Zdroj: pr.denik.cz

Příbram

- Historické hornické město.
- Výchozí bod pro Brdy.
- Barokní poutní místo Svatá Hora.



Zdroj: autoweb.cz

Karlštejn

- Středověký hrad uprostřed Českého krasu.
- Druhý nejvíce vyhledávaný hrad v ČR.



Zdroj: desperado.cz

Žebrák

- Kulturní památka, zřícenina gotického hradu.
- Dvakrát neúspěšně obléhán během husitských válek.



Zdroj: hrad-tocnik.cz

Točník

- Gotický hrad v těsné blízkosti Žebráku, jde o národní kulturní památku.



Zdroj: jenprocestovatele.cz

Křivoklát

- Jeden z nejstarších a nejvýznamnějších středověkých hradů, je národní kulturní památkou.

Kulturně-historické předpoklady cestovního ruchu



Zdroj: kudyznudy.cz

Zámek Zbiroh

- Zbiroh je hrad přestavěný na zámek ve městě Zbiroh, v okrese Rokycany v Plzeňském kraji. Od roku 1964 je chráněn jako kulturní památka.



Zdroj: kudyznudy.cz

Zámek Dobříš

- Rokokový zámek Dobříš je rozsáhlá trojkřídla stavba s téměř čtvercovým dvorem a zajímavým francouzským a rozsáhlým anglickým parkem



Zdroj: svylety.cz

Zámek Kozel

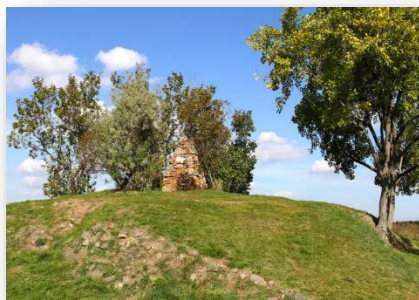
- Kozel je klasicistní lovecký zámek v Plzeňském kraji.



Zdroj: kudyznudy.cz

Zámek Mníšek pod Brdy

- Mníšek pod Brdy je hrad přestavěný na zámek. Je chráněn jako kulturní památka.



Zdroj: prahanadlani.cz

Zámek Hořovice

- Raně barokní nový zámek v Hořovicích vybudoval zřejmě Ignác Bořita z Martinic v r. 1652.



Zdroj: infocesco.cz

Vysoká Brána

- Vysoká brána patří k historickým dominantám královského města Rakovníka.

Shrnutí:

- Na území Geoparku Barrandien se nachází několik historických měst s bohatým kulturním dědictvím a zajímavou historií.
- Krajinu zdobí velké množství hradů a zámků, z nichž některé z nich patří k nejnavštěvovanějším v celé republice a často jsou primárním cílem návštěvníků směřujících na území Geoparku.
- Tyto památky lákají nejen návštěvníky, ale i filmaře, podnikatele a investory. Spravovány jsou jak státem (Národní památkový ústav), tak i soukromými majiteli.

Kulturní vybavenost území

V oblasti Barrandienu se nachází mnoho zajímavých kulturních míst, ať už klasické kulturní svatostánky metropole, nebo alternativní kreativní prostory. Najdeme zde největší hornické muzeum v Čechách i muzeum Českého krasu a Barrandienu samotného. Opět uvádíme jen výběr z velkého počtu významných kulturních míst.



Zdroj: denik.cz

Národní divadlo

- Nejvýznamnější divadlo ČR z národně kulturního, historického i architektonického pohledu.



Zdroj: wikipedia.org

Divadlo J. K. Tyla v Plzni

- Divadlo J. K. Tyla je hlavní divadlo v Plzeňském kraji a důležité kulturní centrum města Plzně.



Zdroj: frimy.cz

Švandovo divadlo na Smíchově

- Divadlo se stálým souborem i zajímavým programem hostů, sídlí ve Štefánikově ul. v Praze.



Zdroj: rozhlas.cz

Divadlo A. Dvořáka

- Divadlo A. Dvořáka v Příbrami má dvě divadelní scény, estrádní sál i kino.



Zdroj: depo2015.cz

DEPO 2015

- Kreativní prostor vznikl v bývalé vozovně dopravních podniků při příležitosti Plzeň – Evropské hlavní město kultury 2015.



Zdroj: mestodobris.cz

Kulturní dům Dobříš

- Kulturní středisko pořádá společenské a kulturní akce, koncerty, divadelní představení a výstavy.



Zdroj: artalk.cz

Národní galerie Praha

- Veletržní palác je funkcionalistická stavba na Praze 7, prezentuje umění a 20. století a dočasné výstavy.



Zdroj: informuji.cz

Západočeská galerie v Plzni

- Významná galerie sídlící v budově Masných krámů, obsahuje umělecká díla od 14. století.

Kulturní vybavenost území

Na území najdeme také celou řadu muzeí, na dvoře Muzea Českého krasu v Berouně se nachází venkovní expozice Geoparku Barrandien. Některá významná muzea na území geoparku uvádíme níže.



Zdroj: navylet.cz

Muzeum Českého krasu

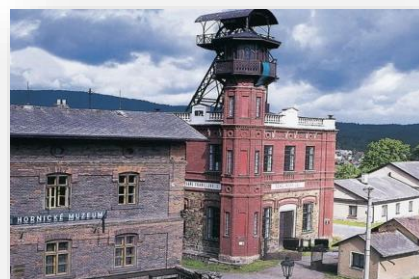
- Nachází se v Jenštejnském domě z poč. 17. stol. v Berouně.
- Expozice věnovány CHKO, ale i Barrandienu.



Zdroj: informuji.cz

Západočeské muzeum v Plzni

- Jedno z největších muzeí v ČR (více než dvoumilionový depozitář) centrum vědy a výzkumu.



Zdroj: informuji.cz

Hornické muzeum Příbram

- Muzeum hornictví se skanzenem budov, historickou a geologickou expozicí.



Zdroj: muzeum-pribram.cz

Muzeum zlata Nový knín

- Pobočka Hornického muzea, expozice přibližují historii těžby a zpracování zlata na Novoknínsku.



Zdroj: kudyznudy.cz

Pivovarské muzeum Plzeň

- Muzeum v historickém sklepení s modely starých pivovarů, moderní stáčírnou a ochutnávkami piva.



Zdroj: wikipedia.cz

Muzeum T. G. Masaryka

- Muzeum v Rakovníku, která je zaměřena především na rakovnický region a osobnost T. G. Masaryka. Jedna z expozic je věnována geologii.

Shrnutí:

- Kulturní nabídka a vybavenost je na území Geoparku velmi dobrá, především je zde mnoho muzeí, které prezentují geologii, hornictví a přírodní bohatství regionu. Nabízí se zde propojení s tématy Geoparku a vzájemné provázání marketingu jednotlivých subjektů.
- Ve větších městech sídlí divadla se stálými soubory a kulturní domy, které pořádají koncerty, představení, výstavy a společenské akce.
- Nechybí ani významné galerie výtvarného umění, multifunkční kreativní centra ap.

Další atrakтивы Geoparku Barrandien



Zoo Praha

Zdroj: kudyznudy.cz



Techmania Plzeň

Zdroj: wikipedia.org



Zoo Plzeň

Zdroj: overenorodici.cz



Hvězdárna Žebrák

Zdroj: hvezdarnazebrak.cz

Kulturní, sportovní a společenské akce

Barrandien pulzuje kulturními, společenskými i sportovními akcemi jako například největší oslavy konce druhé světové války nebo štafetový běh podél Berounky o délce 130 km. Nechybí ani hudební akce s klasickou hudbou a tradiční poutě a jarmarky.



Zdroj: visitplzen.eu

Slavnosti svobody Plzeň

- Nejvelikolepější oslavy konce druhé světové války v ČR.
- Připomínka osvobození města americkou armádou s bohatým programem.



Zdroj: talichuvberoun.eu

Talichův Beroun

- Mezinárodní hudební festival klasické hudby se koná od roku 1983 na počest Václava Talicha, významného dirigenta.



Zdroj: classicpraha.cz

Hudební festival Antonína Dvořáka

- Koná se každoročně v období od konce dubna do konce května, v Příbrami a okolních městech.



Zdroj: dobrisaktualne.cz

Letní festival hudby Dobříš

- Festival klasické hudby s patronem Jaroslavem Svěceným se koná ve francouzské zahradě zámku Dobříš.



Zdroj: svata-hora.cz

Poutní slavnost na Svaté Hoře

- V srpnu se koná poutní slavnost při příležitosti oslavy zasvěcení kostela Panně Marii Nanebevzaté.



Zdroj: svetbehu.cz

Run Berounka Run

- Štafetový běh o délce 130 km, který vede z Plzně do Prahy podél řeky Berounky



Zdroj: lidovky.cz

Mezinárodní festival Divadlo

- Cílem festivalu je představit zahraniční inscenace a také výběr českých inscenací, a to v široké škále tematické stylové i žánrové.



Zdroj: kudyznudy.cz

Ve znamení kalicha

- Každoroční akce na hradě Točnick připomínající husitskou dobu.

Kulturní, sportovní a společenské akce



Zdroj: muzeumradnice.cz

Festival Radnické sedlo

- Country-folk festival ve Městě Radnice



Zdroj: mestys-karlstejn.cz

Filmové léto v podhradí Karlštejna

- Městys Karlštejn pořádá letní kino v areálu svého úřadu u řeky Berounky.



Zdroj: atlasceska.cz

Vánoční trh na zámku Dobříš

- Na nádvoří Dobříšského zámku jsou stánky s trhy. Součástí programu jsou koncerty ZUŠ Dobříš.



Zdroj: kudyznudy.cz

Festivally světla Signal, Blik blik

- Festivally světla probíhají v Praze v říjnu (Signal) a v Plzni v březnu (Blik blik). Patří k nejnavštěvovanějším venkovním kulturním akcím v ČR.



Zdroj: trhyplzen.cz

Trhy na náměstí Republiky

- Na plzeňském náměstí jsou trhy již dlouholetou tradicí, svoji oblibu si získávají hlavně díky jedinečné atmosféře a zajímavým výrobkům.



Zdroj: kudyznudy.cz

Hrnčířské trhy v Berouně

- Trhy v Berouně se konají 2x do roka, na jaře a na podzim. K přehlídce hrnčířů a řemeslníků patří také dobré jídlo a pití a kulturní program.

Shrnutí:

- Na území se pravidelně koná celá škála významných festivalů, kromě několika hudebních (různých žánrů) je zde také významný divadelní festival a dva největší české festivaly světla. Některé festivaly mají mezinárodní rozměr a lákají návštěvníky z ČR i ze zahraničí.
- Jsou zde zastoupeny také některé unikátní a hojně navštěvované akce jako Slavnosti svobody, ale i duchovně zaměřené události a poutě.
- V historických městech se pravidelně konají trhy s přehlídkou regionálních řemesel i kulturního programu.
- Na své si přijdou také milovníci sportovních akcí a soutěží, běhů a pochodů.

Sportovní vybavenost území

Na území Barrandienu najdeme i řadu zajímavých míst pro sportovce, např. golfová hřiště, aquaparky, zimní stadiony, ale i bike trails nebo wakesurfový vleč. Opět uvádíme jen malý výběr z rozsáhlé nabídky sportovišť a sportovních atrakcí. Velkým lákadlem je také pěší a cykloturistika.



Zdroj: golfplan.cz

Golf Resort Karlštejn

- 27 jamek, které patří k nejkrásnějším v Evropě díky unikátnímu výhledu na hrad Karlštejn.



Zdroj: pb.cz

Adventure Golf Nový rybník

- Adventure golf v areálu Nového rybníku nabízí celkem 18 jamek různé obtížnosti.



Zdroj: trailhunter.cz

Berounka Trails

- Bike trails v přírodním parku Horní Berounsko.
- Několik úrovní obtížnosti od začátečníků po zkušené jezdce.



Zdroj: freeride.cz

Wake Ejovice

- Wake board, wake skate, vodní lyžování.
- Kemp na vodní nádrži Ejovice.



Zdroj: kdesizacvicit.cz

Sportovní centrum Cafex

- Multifunkční sportovně-zábavní centrum, ve městě Rakovník.



Zdroj: cz.Prague-stay.com

TipSPORT laguna Beroun

- Aqua park s venkovním koupalištěm saunami a wellness.
- Zimní stadion otevřený pro veřejnost.



Zdroj: skodasportpark.cz

Škoda sport park v Plzni

- Sportovní komplex nabízí skateboardové centrum, hřiště pro streetball, volejbal, nohejbal a množství dalších hřišť.

Shrnutí:

- Na území Geoparku Barrandienu je dobrá infrastruktura sportovišť pro mnoho různých sportů, které lze provozovat téměř celoročně (s výjimkou typicky zimních sportů).
- Je zde rozsáhlá nabídka sportovních center v návaznosti na ubytování pro skupinovou rekreaci, oddílové tréninky ap.

Turistická trasy a stezky

Území Geoparku má velmi vhodné podmínky pro turistiku, a to téměř všech obtížností. Geopark je velmi diverzifikovaný, každý subregion nabízí specifické podmínky pro turistiku ať už se jedná o cesty podél řek, jako je Posázavská stezka, stezky výše položené jako NS Skalní stezka či urbanistické stezky, například Královská cesta v Praze. Na území Geoparku se nachází také několik naučných a tematických stezek.

Cesta Vojty Náprstka



Nejstarší dosud existující značená turistická trasa je Cesta Vojty Náprstka. Klub českých turistů ji vyznačil krátce po založení v roce 1889 a pojmenoval po svém zakladateli. Měří 13 km a je určena pěším turistům. Cesta vede z Berouna na Karlštejn.

Zdroj: centralbohemia.cz

Posázavská stezka



Posázavská stezka je turistická stezka podél dolního toku řeky Sázavy. Název je užíván zejména pro nejatraktivnější a stavebně nejnáročnější několikakilometrový úsek mezi Pikovicemi přes území Třebšína k Žampachu.

Zdroj: turistika.cz

Královská cesta Praha



Královská cesta je název historické trasy centrem českého hlavního města Prahy, po které projížděli nastávající čeští králové ke korunovaci. Začíná u Prašné brány a končí u Katedrály sv. Víta.

Zdroj: neucmese.cz

NS Skalní stezka



Unikátní Skalní stezka vede zajímavými místy Radyňské vrchoviny. Stezka je dlouhá 3,2 km a absolvujete ji přibližně za 2 až 2,5 hodiny. Na cestě je 7 zastavení a po cestě jsou rozmístěny lavičky.

Zdroj: prirodaceska.cz

Turistická trasy a stezky

4 vrcholy Brd



Celá trasa měří okolo 17 kilometrů, začíná se u zastávky autobusu Strašice, Mikulíkův mlýn (Plzeňský kraj) a končí se na stejném místě. Vede přes vrcholy Velký kámen, Vlč, Florián a Převážení.

Zdroj: turistika.cz

Naučná stezka NPR Karlštejn



Naučná stezka s hlavním okruhem dlouhým 11 km, který vede ze Srbska. Přes 12 zastávek s informačními tabulemi zpět do Srbska.

Zdroj: stezky.info

Naučná stezka Údolím Úhlavy



Začátek NS je na Slovanech v blízkosti Malostranského mostu a pokračuje dál na jih proti proudu řeky. Stezka měří 6,3 km a je na ní 6 zastavení. Posledním zastavením je vrch Valík kde stezka končí.

Zdroj: Naučné-stezky.cz

Naučná stezka Brdatka



Naučná stezka se nachází v chráněné krajinné oblasti Křivoklátsko – spojuje městys Křivoklát s obcí Zbečno přes území přírodní rezervace Brdatka, rozkládající se na strmém zalesněném svahu nad řekou Berouňkou. Stezka začíná nad hradem Křivoklát, vede chráněným územím, poté klesne k řece a podél ní vede do Zbečna.

Zdroj: kudyznudy.cz

Cyklotrasy a cyklostezky

Území Geoparku má také ideální podmínky pro cykloturistiku téměř všech obtížností, každý cyklista si zde najde to své. Vzhledem k velikosti regionu se zde nachází hned několik cyklostezek a cyklotras mezinárodního významu.



Cyklistická trasa Klubu českých turistů I. třídy vedená mezi Prahou, Plzní a Ovčím vrchem u České Kubice na hranicích s Německem. Je součástí evropské dálkové trasy Eurovelo 4 a mezi Plzní a Prahou i Panevropské cyklostezky. Délka trasy je 185 km.

Cyklotrasa č. 3



Zdroj: nakole.cz



Oblíbená trasa vede přímo z centra Prahy podél levého břehu Vltavy do Lahovic a následně okolo Berounky do Radotína, Černošic, Dobřichovic, Hlásné Třebáně a na Karlštejn. Nenáročná veskrze rovinatá trasa je vhodná pro všechny cyklisty.

Cyklotrasa A1



Zdroj: nakole.cz



Cyklotrasa 302 vede z Dolní Líšnice do Hořovic, je součástí cyklotrasy Praha - Vídeň (tzv. Greenways). Cyklotrasa má střední obtížnost.

Cyklotrasa č. 302



Zdroj: nakole.cz



Cyklotrasa 308 ze Štruncových sadů do Železné u Smolova, trasa má lehkou obtížnost a je 95,5 kilometru dlouhá.

Cyklotrasa č. 37

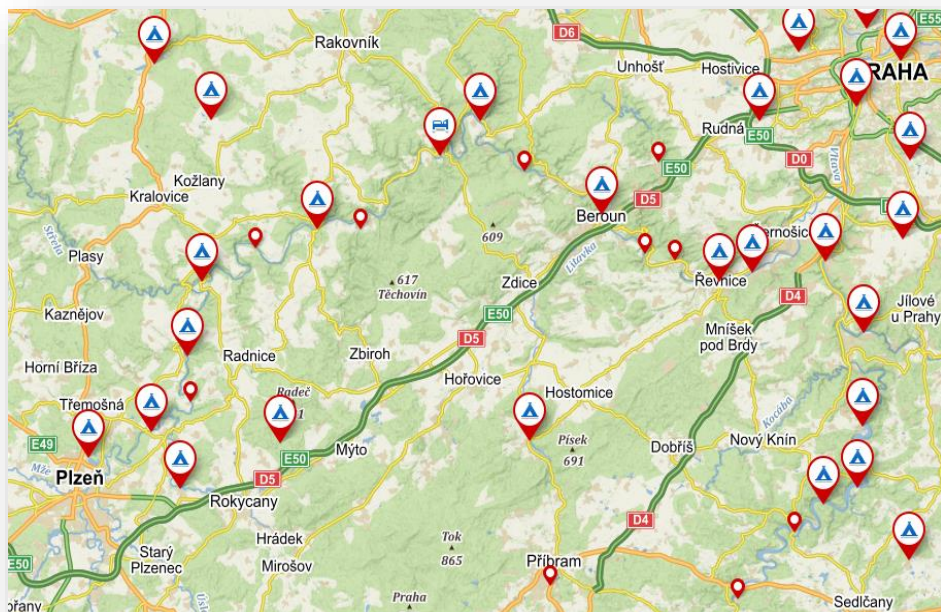


Zdroj: nakole.cz

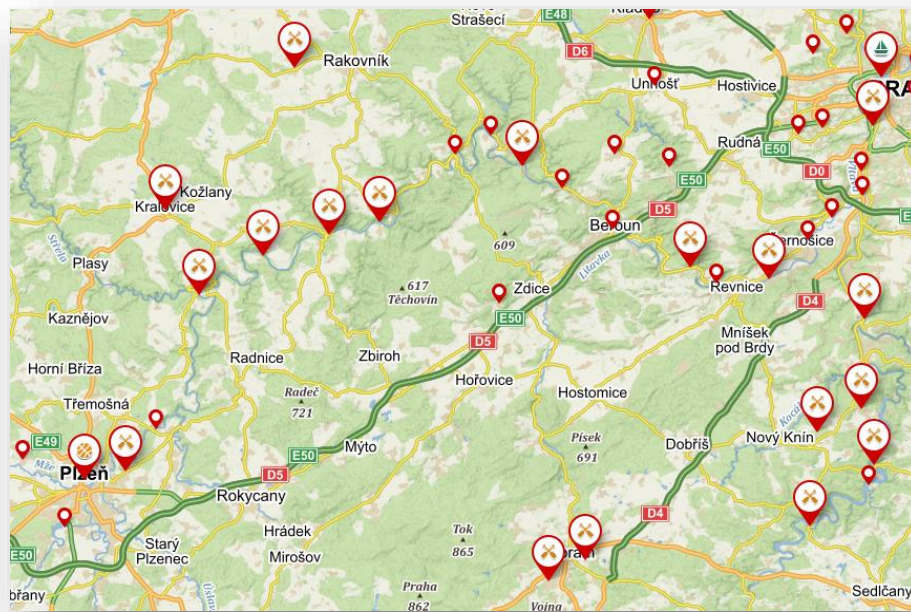
Infrastruktura pro vodní turismus

Území Geoparku má ideální podmínky pro vodní turismus. Hlavními toky na území Geoparku jsou Berounka, Mže a Vltava. Na území se nachází několik kempů nebo tábořišť a půjčoven lodí, především kolem Berounky. Nástupní místa jsou z většiny upravená. Nicméně úroveň kvality této infrastruktury není příliš vysoká a je zde rozhodně prostor ke zkvalitnění služeb.

Mapa kempů v Geoparku



Mapa půjčoven lodí v Geoparku



Zdroj: mapy.cz

Infrastruktura pro vodní turismus

Tábořiště Kobylka



Tábořiště na řece Berounce nabízí zázemí pro akce po celý rok, ať už pro školní, pracovní kolektivy či partu nebo rodinu. Ať už přijedou na kole, karavanem, autem nebo lodí. Je možné zde půjčit lodě, pořádat párty s grilem a další.

Zdroj: firmy.cz

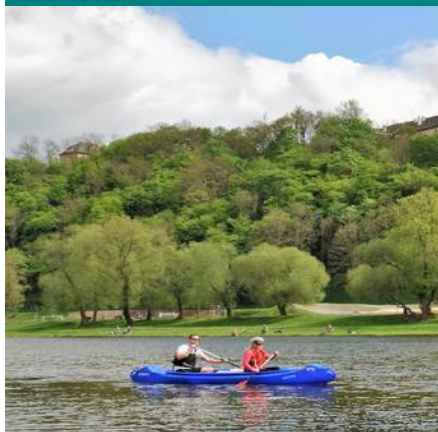
Kemp Keramika



Na vodní nádrži Hracholusky nabízí možnosti jak pro velké kolektivy, tak pro rodinu, partu přátel nebo pár. Kemp získal několik ocenění „Kemp roku.“ A je zde možnost širokého sportovního využití.

Zdroj: dokempu.cz

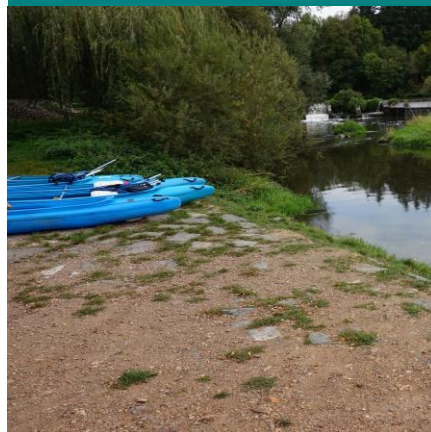
Půjčovna lodí Admirál Berounka



Půjčovna Admirál na Berounce půjčuje klasické vodácké vybavení jako jsou kanoe nebo rafty a další příslušenství jako vesty, barely apod. Nabízí také možnost konzultace tras.

Zdroj: firmy.cz

Půjčovna lodí Dronte Berounka



Půjčovna lodí z Chrástu po Zadní Třebáň, která má více než 20 let zkušeností. Nabízí mimo půjčování lodí také akce pro školy, převoz bagáže a vodáckou školu.

Zdroj: dronte.cz



Analýza infrastruktury podporující atraktivitu Geoparku Barrandien

Turistická informační centra

Na území Geoparku se nachází 27 certifikovaných **turistických informačních center** (TIC). 6 informačních center se nachází v Praze, 10 ve Středočeském kraji a 11 v kraji Plzeňském. Certifikaci provádí **Asociace turistických informačních center** (ATIC).

TIC	Město	SO ORP	Kraj
TIC města Plzně	Plzeň	Plzeň	Plzeňský
Regionální infocentrum Plzeňského kraje a Bavorska	Plzeň	Plzeň	Plzeňský
Lesní zámek Kozel	Štáhlavy	Plzeň	Plzeňský
Informační centrum města Starý Plzenec K-Centrum, městská knihovna	Starý Plzenec	Plzeň	Plzeňský
Informační Centrum Brdy	Spálené Poříčí	Blovice	Plzeňský
Infocentrum Spálené Poříčí	Spálené Poříčí	Blovice	Plzeňský
Informační centrum mikroregionu Zbirožsko	Zbiroh	Rokycany	Plzeňský
Informační centrum města Radnic a mikroregionu Radnicko	Radnice	Rokycany	Plzeňský
IC Strašice	Strašice	Rokycany	Plzeňský
Informační centrum Rokycany	Rokycany	Rokycany	Plzeňský
Městské kulturní středisko	Dobřany	Stod	Plzeňský

TIC	Město	SO ORP	Kraj
IC Regionální muzeum v Jílovém u Prahy	Jílové u Prahy	Černošice	Středočeský
Regionální informační centrum - Keltské oppidum Závist	Dolní Břežany	Černošice	Středočeský
Muzeum betlémů	Karlštejn	Beroun	Středočeský
Městské informační centrum Beroun	Beroun	Beroun	Středočeský
Informační středisko CHKO Křivoklátsko-Křivoklát	Křivoklát	Rakovník	Středočeský
Městské informační centrum	Rakovník	Rakovník	Středočeský
Město Dobříš - Informační středisko	Dobříš	Dobříš	Středočeský
Dům Natura	Příbram	Příbram	Středočeský
Infocentrum Městského úřadu Příbrami	Příbram	Příbram	Středočeský
Centrum celoživotního vzdělávání s knihovnou manželů Tomanových	Rožmitál pod Třemšínem	Příbram	Středočeský

Turistická informační centra - pokračování

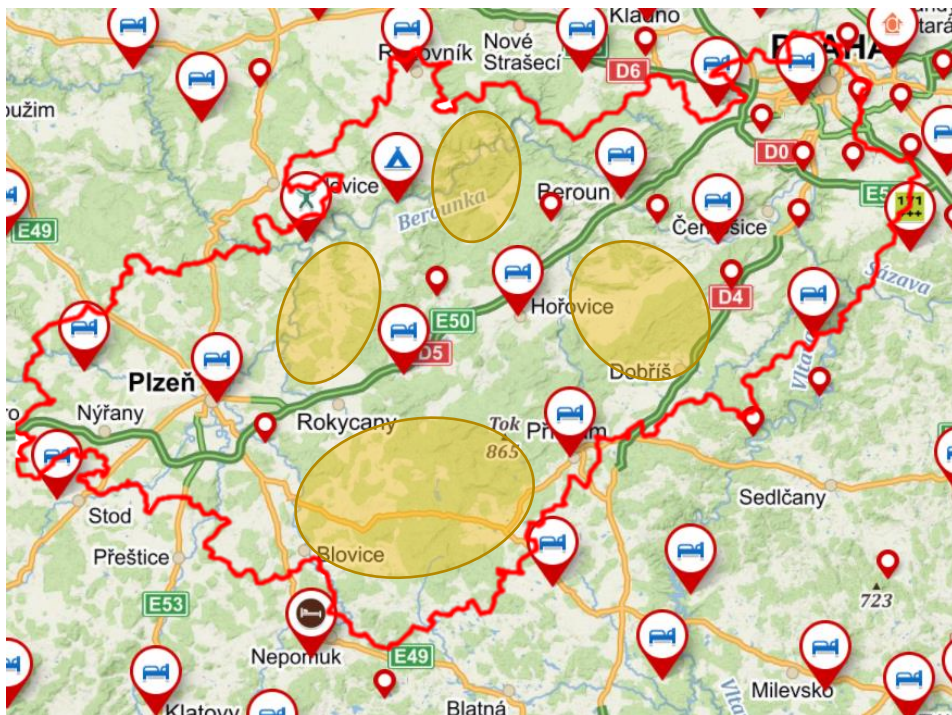
Kromě certifikovaných informačních středisek se v geoparku nachází prozatím 3 geointy, které jsou bez obslužné a poskytují informace a zajímavosti o okolí.

TIC	Město	SO ORP	Kraj
Visitor Centre Letiště T1	Praha	Praha	Hlavní město Praha
Visitor Centre Letiště T2	Praha	Praha	Hlavní město Praha
Informační centrum Praha 3	Praha	Praha	Hlavní město Praha
Turistické informační centrum CzechTourism	Praha	Praha	Hlavní město Praha
Turistické informační centrum Středočeské centrály cestovního ruchu	Praha	Praha	Hlavní město Praha
Turistické informační centrum Můstek, Praha	Praha	Praha	Hlavní město Praha

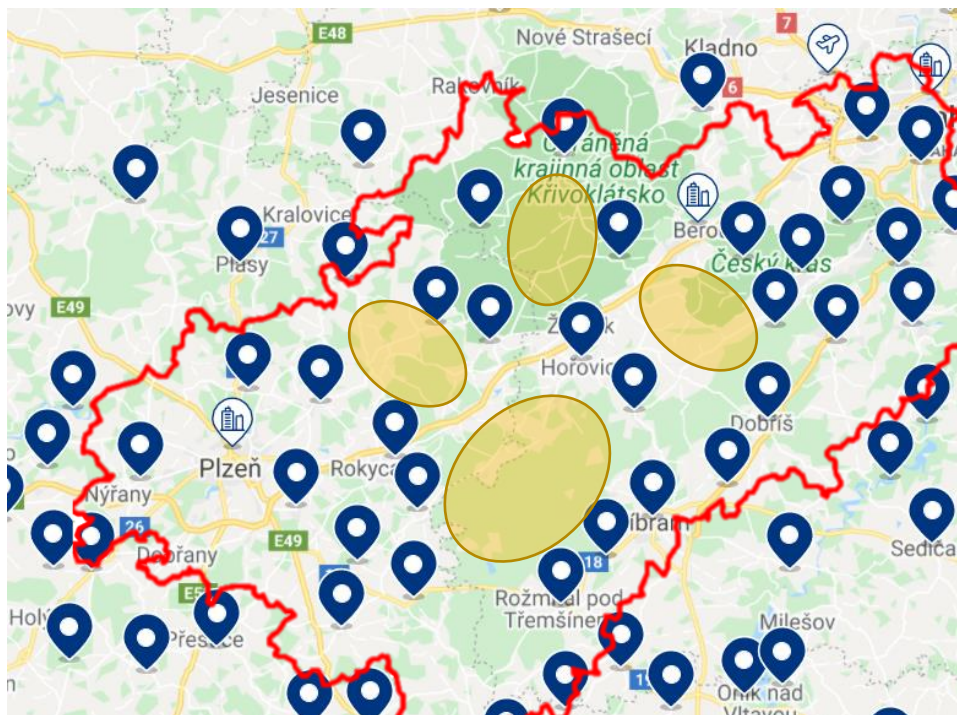
Geointy	Město	SO ORP	Kraj
Slivenec	Praha	Praha	Hlavní město Praha
Nevřeň	Nevřeň	Nýřany	Plzeňský
Památník Joachima Barranda ve Skryjích (připravuje se)	Skryje	Rakovník	Středočeský

Nabídka ubytovacích zařízení

V rámci nabídky ubytovacích zařízení hraje opět velkou roli rozsah území a také to, že je hlavní město jeho součástí. Pochopitelně v Praze je k dispozici největší koncentrace ubytovacích kapacit spolu s hotely nejvyšších tříd. Obecně najdeme kvalitní ubytování především ve větších městech jako je Beroun, Plzeň, Příbram, případně podél dálnice D5. Žlutě označené oblasti jako Brdy či jižní část Českého krasu dle dostupných dat nemají příliš silnou nabídku ubytovacích kapacit, což je dáno mimo jiné přírodní ochranou daných území (CHKO).



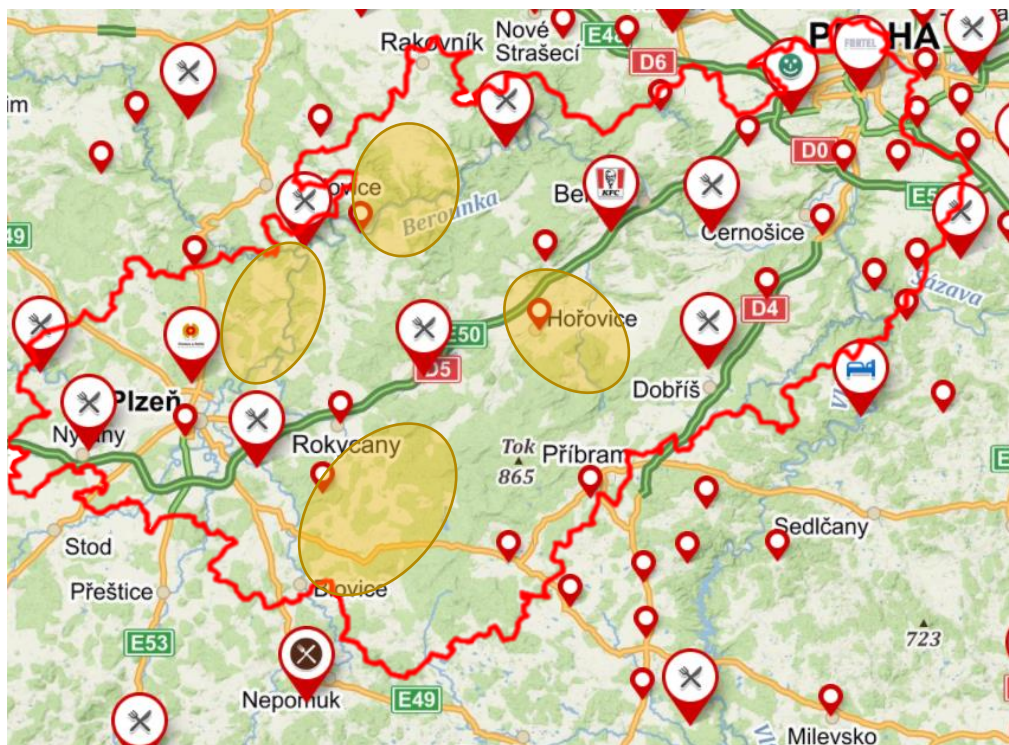
Zdroj: mapy.cz



Zdroj: booking.com

Nabídka stravovacích zařízení

Nabídka restaurací, barů, bister, kiosků a dalších stravovacích zařízení zhruba odpovídá hustotou ubytovacím zařízením, víceméně jdou ruku v ruce jeden s druhým. Opět pozorujeme velkou koncentraci v Praze, Berouně, Dobříši, Příbrami nebo Plzni. Čím větší koncentrace zařízení, tím širší je také nabídka a také úroveň služeb bývá lepší vzhledem k nutnosti překonávat konkurenci. Žlutě označené mezery v nabídce stravovacích zařízení geograficky odpovídají ubytovacím mezerám a chráněným krajinným oblastem.



Zdroj: mapy.cz

Nabídka konferenčních prostor

Konferenčních prostor je v Barrandienu opravdu dostatek a to především díky Praze, kde se nachází na 45 konferenčních prostor spadajících do prostoru Barrandienu, jedná se samozřejmě často o velmi kvalitní prostory s kapacitou od 10 do 1700 osob, které se vejdou do Cubex Centra na Praze 4. Ostatní kraje také nabízí zajímavá místa pro konferenci. Například secesní prostory plzeňského pivovaru.

Kraj (jen část Barrandien)	Počet zařízení	Kapacita zařízení
Plzeňský kraj	6	50 – 1 000 osob
Středočeský kraj	10	30 – 350 osob
Hlavní město Praha	45	10 – 1 700 osob



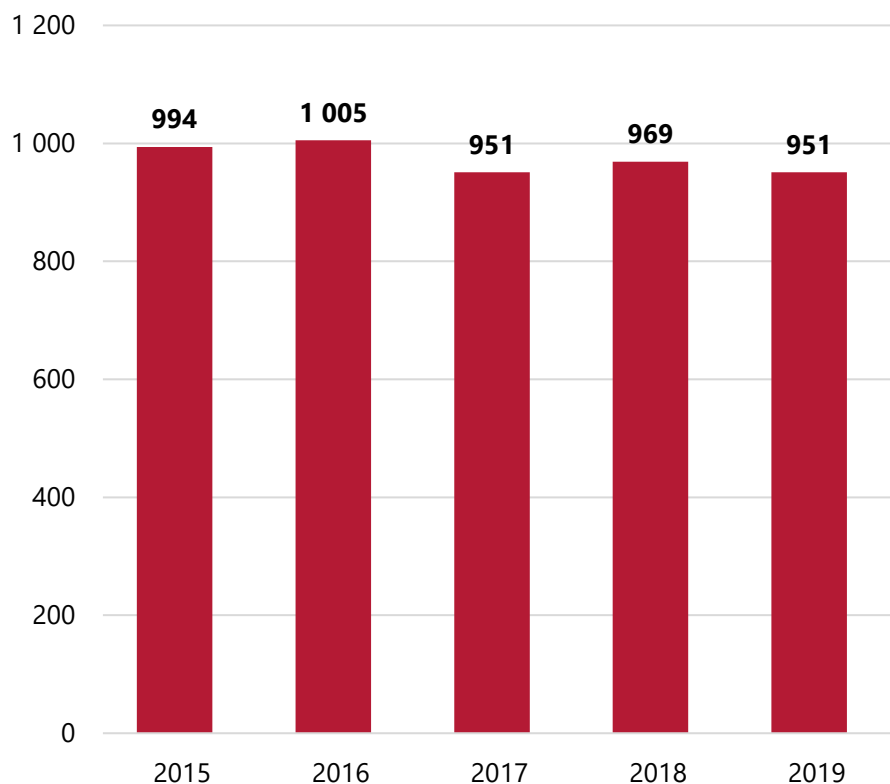
Zdroj: konferenciprostory.info

Analýza návštěvnosti v Geoparku Barrandien

Ubytovací zařízení na území Geoparku Barrandien

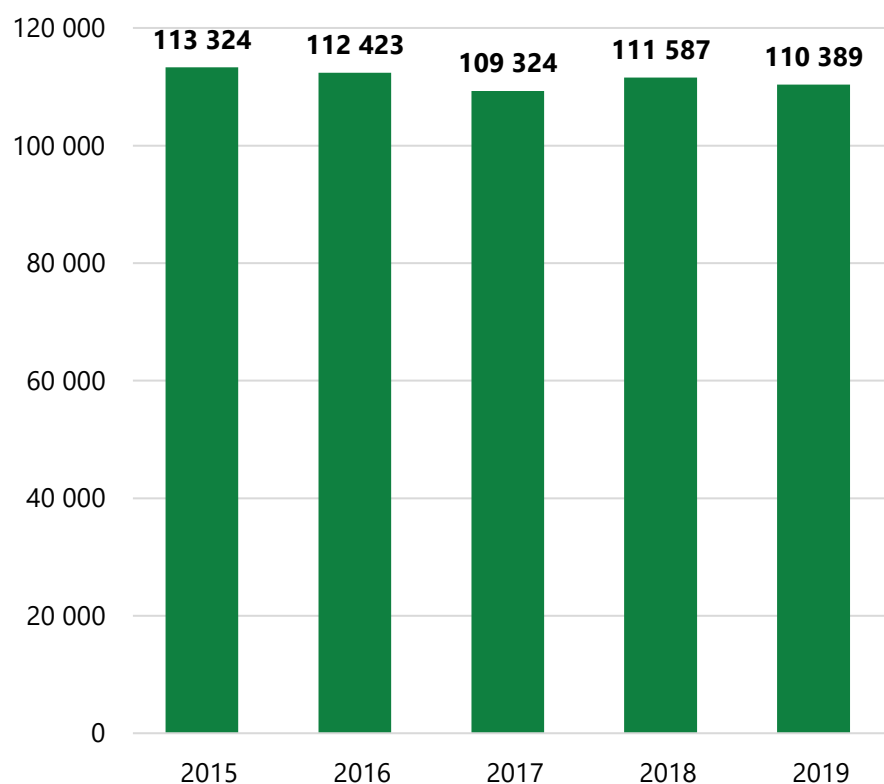
Data byla zpracována za roky 2015-2019 z území SO ORP Plzeň, Černošice, Blovice, Nýřany, Příbram, Beroun, Rokycany, Rakovník, Dobříš, Hořovice a z určitých částí Prahy. Počet hromadných ubytovacích zařízení a lůžek se během let výrazně neměnil. Data z roku 2020 nejsou k dispozici u všech uvedených území, zároveň kvůli pandemii Covidu-19, nejsou vypovídající. Zdrojem dat je Český statistický úřad.

Počet hromadných ubytovacích zařízení na území
geoparku v letech 2015 - 2019



Zdroj: ČSÚ

Počet lůžek na území geoparku
v letech 2015 - 2019

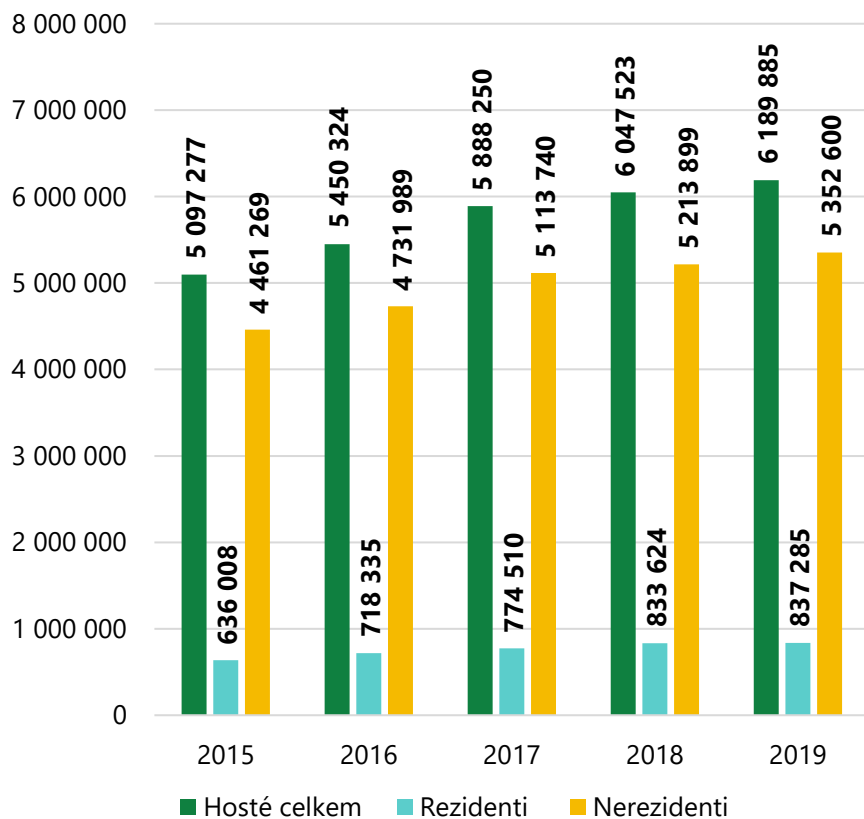


Zdroj: ČSÚ

Návštěvnost

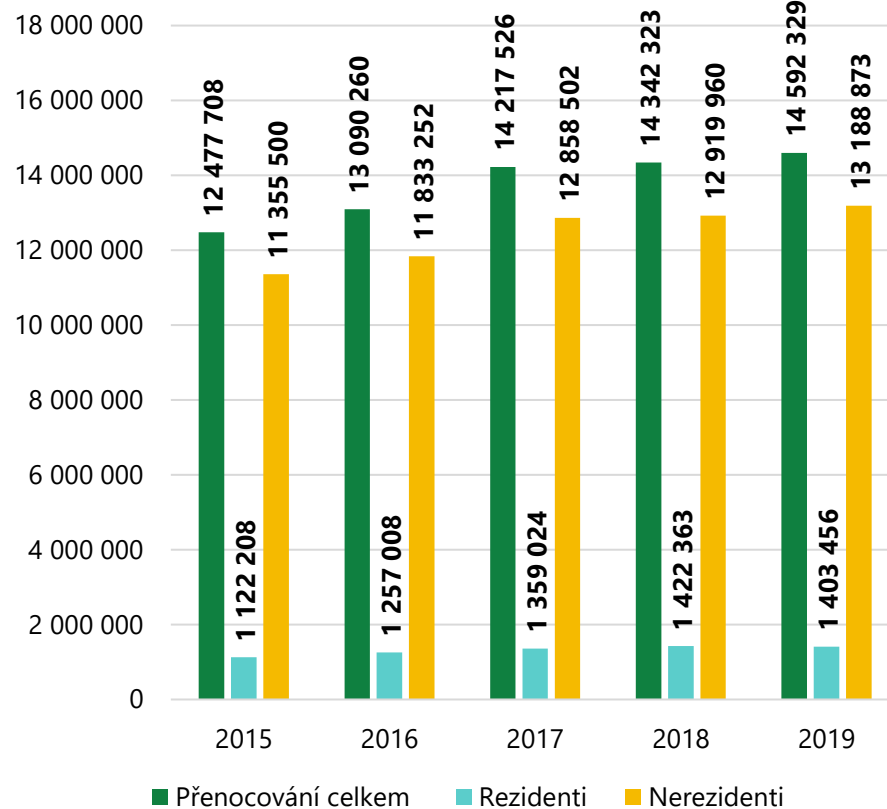
Návštěvnost za posledních pět let na území geoparku (resp. dotčených správních oblastech ORP) významně vzrostla. Nejvíce pak návštěvnost nerezidentů, a to převážně na území hlavního města Prahy, což bylo zejména před pandemií jedním z největších potíží cestovního ruchu. Cílem je nasměrování návštěvníků také do dalších oblastí mimo Prahu.

Počet hostů v letech 2015 - 2019



Zdroj: ČSÚ

Počet přenocování v letech 2015 - 2019

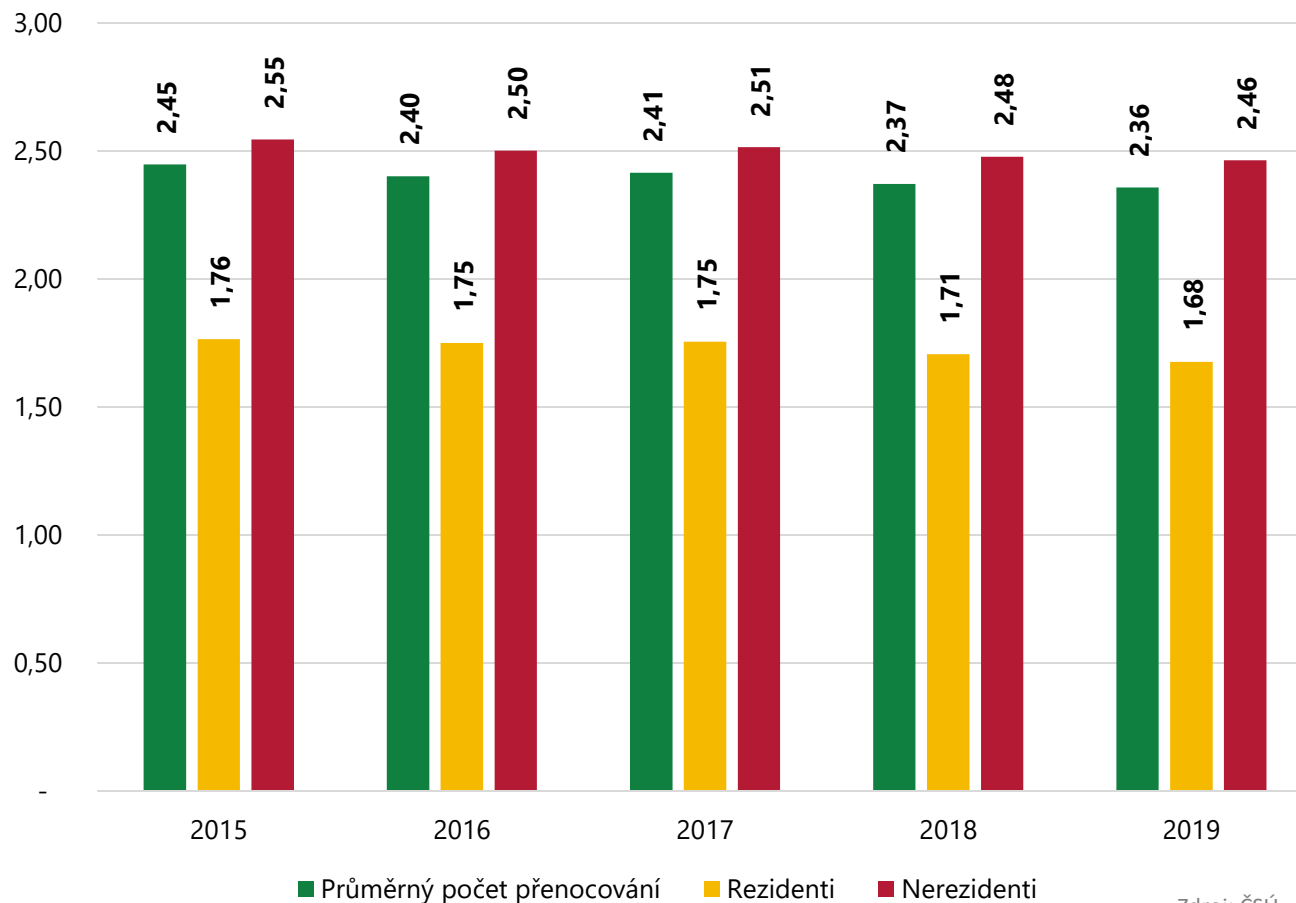


Zdroj: ČSÚ

Návštěvnost - pokračování

Počet přenocování se přes narůstající počet návštěvníků výrazně neměnil. Průměrně se pohybuje na hodnotě 2,4, s výrazně vyšším počtem nocí u nerezidentů, a to okolo 2,5 přenocování, zatímco u nerezidentů je průměr kolem 1,7 přenocování.

Průměrný počet přenocování v letech 2015 - 2019

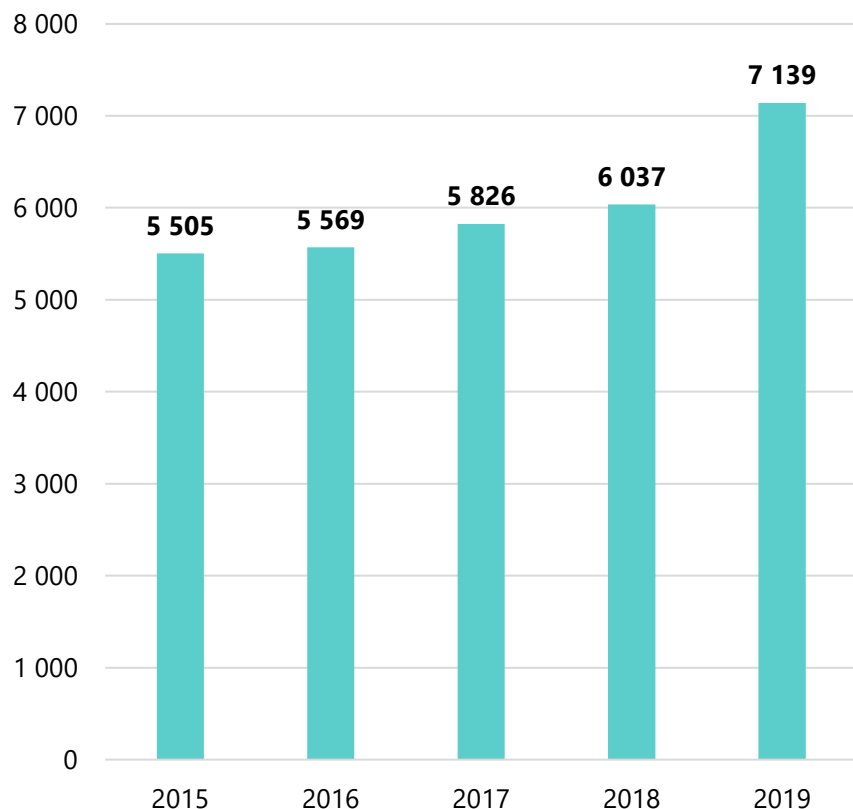


Zdroj: ČSÚ

Kongresová centra

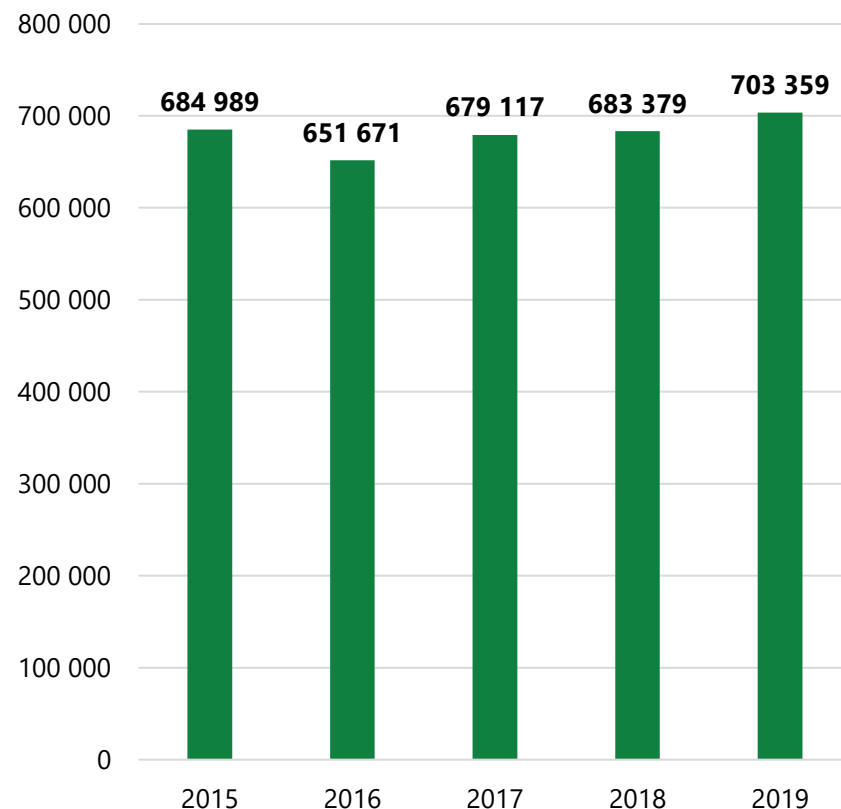
Použitá data jsou za období 2015-2019 z území kraje hlavní město Praha, Středočeského kraje a Plzeňského kraje. Počet konferencí a jejich účastníků konstantně narůstal do roku 2019. Data z roku 2020 nejsou záměrně uvedena z důvodu pandemie Covidu-19, která způsobila uzavření objektů, odložení akcí, případně převedení konferencí do online podoby.

Počet konferencí v letech 2015 - 2019



Zdroj: ČSÚ

Počet účastníků konferencí v letech 2015 - 2019



Zdroj: ČSÚ

Návštěvnost turistických cílů a atraktivit

Jak již bylo zmíněno, rok 2020 byl nejen statisticky bezprecedentním rokem také pro cestovní ruch. Tím byl poznamenán i žebříček návštěvnosti turistických cílů v České republice. Léta statistice návštěvnosti vévodil Pražský hrad, který se s v roce 2020 umístil až na 4. místě a jeho návštěvnost klesla o 80 %. Pražský hrad je svou polohou také součástí Barrandienu, stejně jako Petřínská lanová dráha, která se v roce 2020 stala nejnavštěvovanějším místem roku, následovaná zoologickou zahradou hlavního města. Na třetím místě se nachází AquaPalace v Čestlicích, které se nachází těsně za hranicí Barrandienu. Mezi dalšími top 10 cíli ČR najdeme například ZOO Plzeň. Do první padesátky top cílů v ČR se v roce 2020 dostala také Petřínská rozhledna, Botanická zahrada v Praze-Tróji nebo Národní technické muzeum na Letné. Bohužel se nejedná o atraktivitu v přímé spojitosti s geoparkem Barrandien a jeho podstatou.

TOP 10 TURISTICKÝCH CÍLŮ ČR 2020

	název cíle	v tis.*	%20/19	kraj
1	Lanová dráha na Petřín, Malá Strana	1014,3	-55%	Hlavní město Praha
2	Zoologická zahrada hl. m. Prahy, Troja	851,6	-42%	Hlavní město Praha
3	AquaPalace Praha, Čestlice	536,9	-47%	Středočeský kraj
4	Pražský hrad, Hradčany	512,8	-80%	Hlavní město Praha
5	ZOO Zlín, Zlín	506,0	-26%	Zlínský kraj
6	Dolní Vítkovice, Ostrava	493,1	-64%	Moravskoslezský kraj
7	Safari Park Dvůr Králové, Dvůr Králové nad Labem	450,9	-17%	Královéhradecký kraj
8	Zoologická zahrada Ostrava, Slezská Ostrava	419,5	-28%	Moravskoslezský kraj
9	ZOO Plzeň, Plzeň	372,4	-26%	Plzeňský kraj
10	Aqualand Moravia, Pasohlávky	367,7	-54%	Jihomoravský kraj



Lanová dráha na Petřín



Pražský hrad



ZOO Praha



ZOO Plzeň

Zdroj obrázků: kudyznudy.cz

Návštěvnost Geoparku Barrandien

- Počty hostů v hromadných ubytovacích zařízeních jsou mezi lety 2019 a 2020 silně poznamenány pandemií. Při odhadu počtu návštěvníků samotného geoparku byla zvolena aproximační metoda založená na statistikách návštěvnosti dotčených tří krajů, ve kterých geopark leží.
- V rámci **Hlavního města Praha** zasahuje Geopark Barrandien asi 70 % území, tzn. můžeme započítat asi 70 % hostů na území Prahy. Nicméně z tohoto celkového počtu **navštívilo záměrně oblast Barrandien** odhadem **jen 1.126 hostů v roce 2019 a 1.375 hostů v roce 2020**.
- Ve **Středočeském kraji** zahrnuje Barrandien asi 25 % území, tzn. 25 % hostů, z toho **přímo Geopark Barrandien navštívilo odhadem 1.173 (2019) a 1.041 (2020)**. Jedná se o číslo velmi blízké pražskému, nicméně procentuálně jde ve Středočeském kraji o významně vyšší hodnotu a to z důvodu, že jádro Barrandienu a jeho přírodní poklady se nachází z velké části právě zde.
- V **Plzeňském kraji** odhadem Barrandien zahrnuje také 25 % území a hostů a to z důvodu, že se na území nachází krajské město Plzeň. **Výhradně do Barrandienu** pak vyrazilo **v roce 2019 přibližně 1.308 hostů a v roce 2020 pak 1.067**.

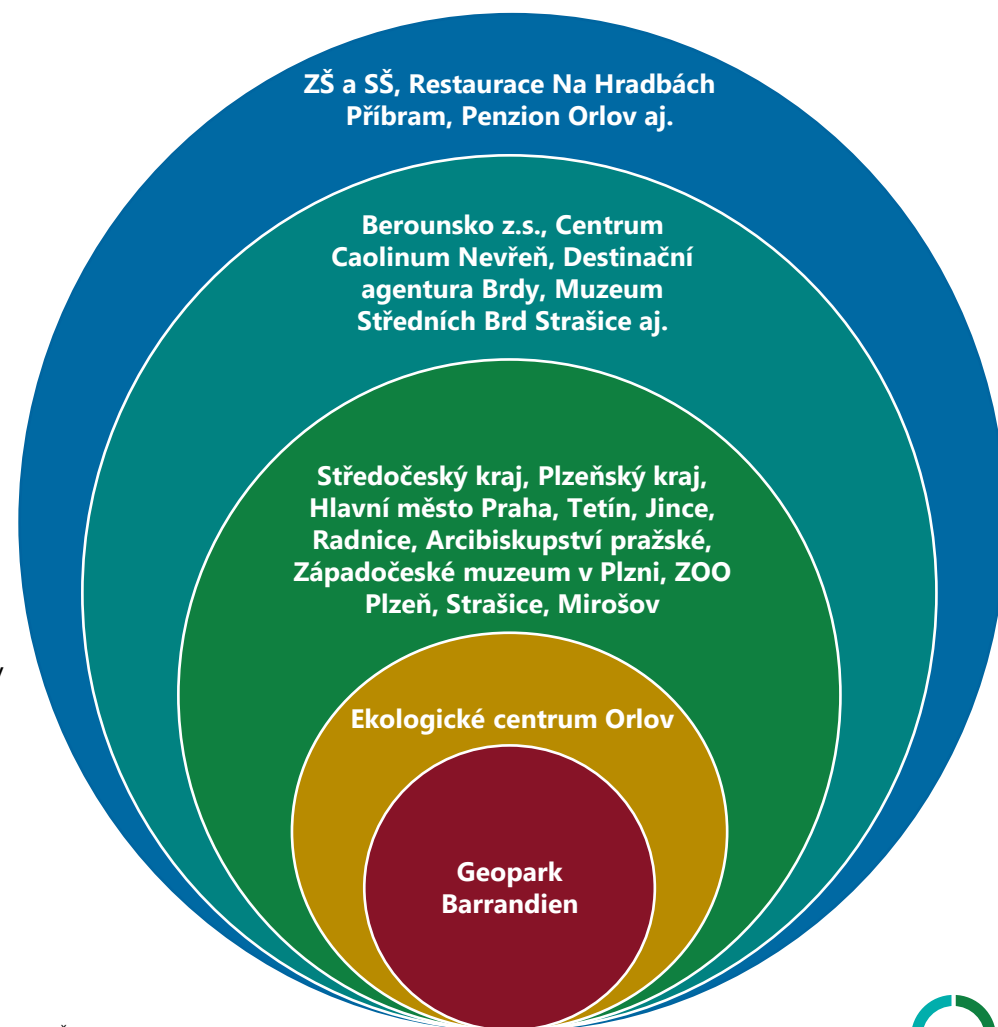
Návštěvnost Geoparku Barrandien v roce 2019			
	Návštěvníci celkem	z toho v oblasti Geoparku Barrandien (odhad)	z toho se záměrem návštěvy Geoparku Barrandien (odhad)
Hl. m. Praha	8 044 324	5 631 027	1 126
Středočeský kraj	1 172 951	293 238	1 173
Plzeňský kraj	871 893	217 973	1 308
Návštěvnost Geoparku Barrandien v roce 2020			
	Návštěvníci celkem	z toho v oblasti Geoparku Barrandien (odhad)	z toho se záměrem návštěvy Geoparku Barrandien (odhad)
Hl. m. Praha	2 182 443	1 527 710	1 375
Středočeský kraj	693 980	173 495	1 041
Plzeňský kraj	533 620	133 405	1 067



Analýza institucionálního zajištění a podmínek pro rozvoj Geoparku Barrandien

Identifikace a posouzení významu zainteresovaných stran

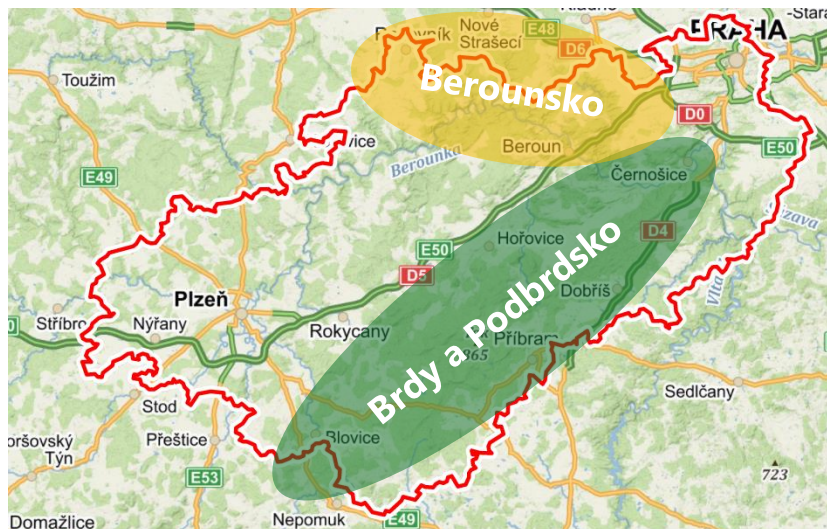
- Jak je již možné předpokládat dle rozlohy, Geopark Barrandien spolupracuje s velkým množstvím subjektů. Různé úrovně spolupráce jsou znázorněny na grafice níže, kde se v samém centru nachází Geopark Barrandien jako takový, obklopený dalšími a dalšími subjekty, které se nabalují ve vrstvách dle blízkosti spolupráce. Nejbližším spolupracujícím subjektem je Ekologické centrum Orlov, pod něj spadá Barrandien jako organizační složka a sídlí společně v Domě Natura v Příbrami.
- Další vrstvou jsou partneři, kteří spolupracují s Geoparkem Barrandien na základě smlouvy o spolupráci a partnerství. Tyto subjekty se mimo jiné podílí na tvorbě a realizaci strategie geoparku a trvale ho podporují a to i finančně. Patří mezi ně Plzeňský a Středočeský kraj, Hlavní město Praha, další města jako Tetín, Jince, Radnice, Strašice a Mirošov a dále subjekty Arcibiskupství pražské, Západočeské muzeum v Plzni a ZOO Plzeň.
- Předposlední vrstva kooperace patří spolupracujícím partnerům, kteří pro geopark zajišťují prezentační služby ve smyslu návštěvnických center, geopointů a dalších. Jedná se o Berounsko z.s., Centrum Caolinum Nevřeň, Destinační agentura Brdy, Muzeum Středních Brd ve Strašicích, ale také Agentura ochrany přírody a krajiny, Agentura Konikles o.p.s., Muzeum Dr. Horáka Rokycany, Klub českých turistů, TO Brdy a Podbrdsko, z.s. a další.
- Nejvzdálenější kruh v rámci spolupráce s Geoparkem Barrandien reprezentuje spolupracující subjekty, jedná se o podnikatele nebo fyzické osoby, které se aktivně zapojují svými aktivitami do nabídky geoparku Barrandien. Zde najdeme Restauraci Na Hradbách v Příbrami, Penzion Orlov, příbramské základní školy, SOŠ a SOU Hořovice a také soukromé osoby jako Mgr. Štěpán Rak a další.
- Vzhledem k rozloze geoparku by bylo rozhodně vhodné, aby mezi partnery patřila další města, organizace, subjekty a další z celé oblasti. Geopark Barrandien tomu jde naproti minimálně svou prezentací na webových stránkách, kde vyzývá ke spolupráci.



Zdroj dat: geoparkbarrandien.cz

Analýza destinační činnosti a spolupráce v Geoparku

Mezi spolupracující organizace destinačního managementu geoparku patří Berounsko, z.s., Brdy a Podbrdsko z.s. a Destinační agentura Brdy. Mapa ukazuje přibližné pokrytí území Barrandienu, kde působí partnerské destinační oblasti. Pro lepší pokrytí by bylo vhodné navázat spolupráci také s dalšími certifikovanými DMO jako Plzeň – TURISMUS, příspěvková organizace.



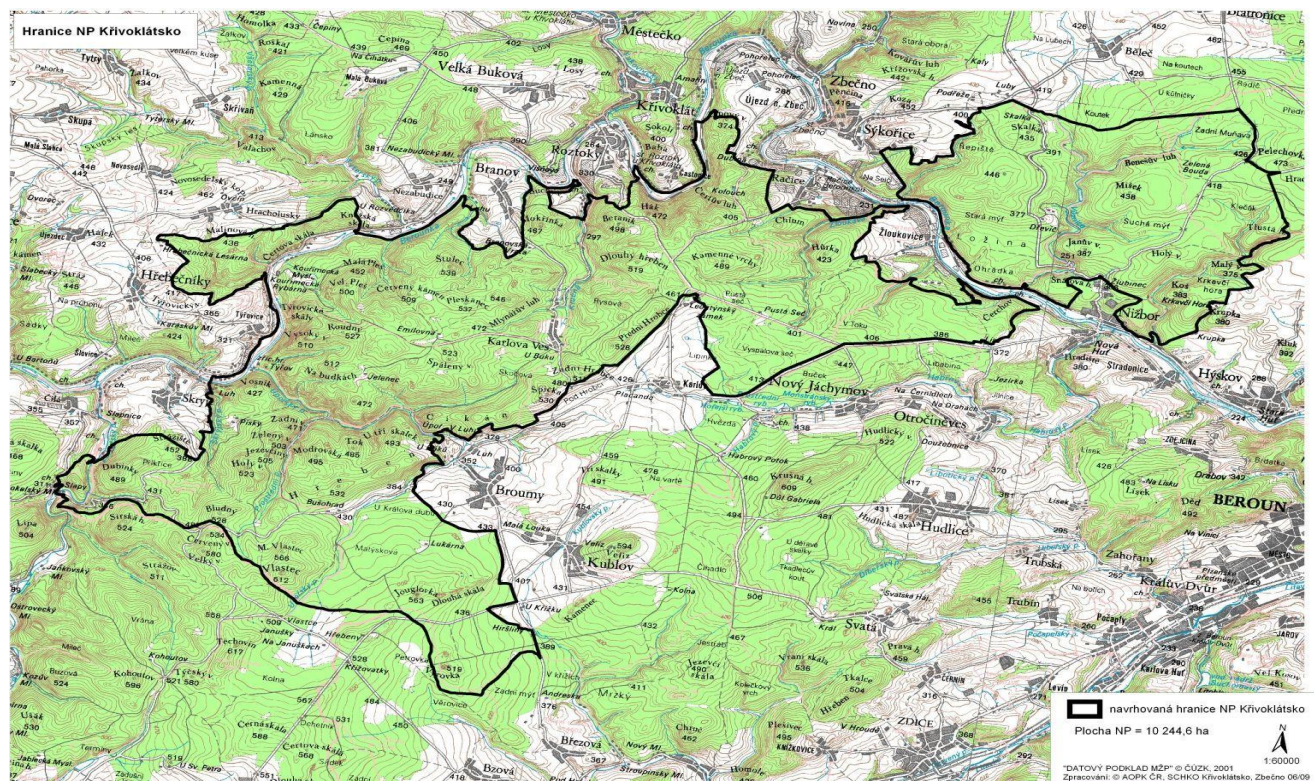
- Úroveň spolupráce s destinačními managementy není z webových stránek Barrandienu ani webových stránek partnerů patrná. Nejsou zde zmíněny ani konkrétní činnosti, aktivity či akce.
- Destinační agentura Brdy, Ekologické Centrum Orlov a Geopark Barrandien mají mimo jiné společného představitele a to pana MVDr. Luboše Gardoně, který v Destinační agentuře Brdy zastává pozici vedoucí kanceláře a je předseda marketingové oborové skupiny.



Návrh na NP Křivoklátsko

Ministerstvo životního prostředí navrhuje, aby status národního parku získalo nejcennějších 117 čtverečních kilometrů Křivoklátska, tedy zhruba 16 procent stávající chráněné krajinné oblasti (CHKO). Zastavěným územím by do něj patřila jen obec Karlova Ves, ostatní zastavěné části obcí by zůstaly za jeho hranicemi.

Na území případného budoucího národního parku podle Ministerstva životního prostředí ČR žijí desítky ohrožených rostlin a živočichů. Ochránáři si cení zejména lesů v nadmořských výškách mezi 200 a 600 metry nad mořem. Hlavní ekonomický přínos parku spočívá podle ministerstva ve značce a nabídce příležitostí pro šetrnou turistiku. Navíc samotná správa parku vytváří pracovní místa přímo nebo nepřímo, tedy formou zakázek privátním subjektům. Pohyb osob by měl být ve většině území neomezen, výjimkou je tzv. první, tedy nejcennější zóna. Tam mohou běžní návštěvníci chodit jen po vyznačených cestách.



Zdroj: aktualne.cz



Vyhodnocení marketingových aktivit na podporu a rozvoj Geoparku Barrandien

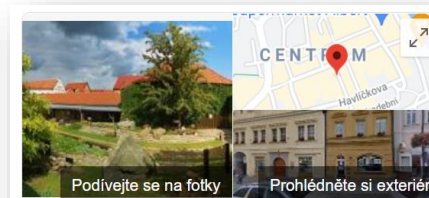
Vyhodnocení aktivit realizovaných managementem Geoparku

- V online světě se při vyhledání hesel „Geopark Barrandien“ či „Národní geopark Barrandien“ na prvních neplacených příčkách nachází web geoparkbarrandien.cz, který patří samotnému geoparku. **Web jako takový splňuje svou funkci, nicméně má velké množství nedotažených detailů.** Jedná se například o zobrazení v liště, které místo loga geoparku nese logo nástroje na správu webu Wordpress. S tím může souviset **nízká praktická využitelnost loga Geoparku Barrandien**, které nese několik grafických prvků včetně textu, logo nemá černobílou či zjednodušenou modifikaci, která by byla snadno využitelná a rozpoznatelná už jako ikonka na liště, či například jako součást razítka. Obecně je logo tedy velmi složité, což působí v rozporu s posláním loga, příkladem povedených logotypů může být jak globální síť geoparků, tak i národní geopark.
- **Obecně působí webová stránka zastaralým dojmem**, není také moc přehledná, má velké množství podstránek, z nichž mnoho stránek je ve vývoji (takové lze ale ve Wordpressu nezveřejnit do jejich vypracování, což působí profesionálněji než tvrzení „obsah stránky připravujeme,“ případně 404 not found nebo prázdná stránka). Často se také na webu nachází nepřejmenovaná tlačítka, která jsou v angličtině, což působí v české verzi chaoticky a neprofesionálně, stránka také nemá žádné jazykové mutace. Stránky které jsou vypracovány, jsou většinou velmi krátce otextovány a poskytují velmi málo útržkovitých informací, což není příliš vhodné ani z pohledu SEO.
- Geopark je také místem známým pro **Google, který ho zobrazuje jako turistickou atrakci v Berouně**. Dále je zobrazen text z Wikipedie, který říká, že se taktéž jedná o venkovní expozici typických hornin Barrandienu, která se nachází v Berouně. V rámci přehlednosti a pochopitelnosti Geoparku pro běžné návštěvníky je taková informace velmi zavádějící. „Geopark“ má dvě hodnocení, která jsou kladná, ale týkají se pouze berounské expozice.
- Geopark má také svou **facebookovou a instagramovou stránku**. Facebook Barrandienu je celkem povedený se slušnou aktivitou, má necelých 500 fanoušků, což je pro subjekt s tak velkou rozlohou, záběrem a škálou aktivit ne příliš mnoho. O něco horší situace je na Instagramu, který je aktivní více než rok, nicméně četnější příspěvky se na něm objevují až od letošního května. Profil má 44 sledujících a ne příliš propracovaný copywriting. Také zde vidíme nedostatečnou versatilitu loga.



národní geopark

Zdroj: geoparkbarrandien.cz



Geopark Barrandien

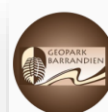
Trasa Uložit

4,5 ★★★★★ 2 recenze Google

Turistická atrakce v Berouně

Geopark Barrandien je venkovní expozice typických hornin Barrandienu. Nachází se v Berouně na dvoře Muzea Českého krasu. V expozici se nachází celkem 23 hornin, z toho 11 větších horninových bloků, a profil pražskou pánvi sestavený z 32 naformátovaných vzorků hornin. [Wikipedie](#)

Zdroj: [google.com](https://www.google.com)



geopark_barrandien

Follow

...

12 posts 44 followers 54 following

Geopark Barrandien

Barrandien je ojedinělé území, které má na relativně malém území celou škálu geologických a paleontologických zajímavostí...
geoparkbarrandien.cz

Zdroj: [instagram.com](https://www.instagram.com)

Vyhodnocení aktivit realizovaných dalšími participujícími subjekty v Geoparku

Po zadání hesla „Geopark Barrandien“ do vyhledávače Google je na prvním místě viditelný web Ekologického centra Orlov, které sídlí v Příbrami, jedná se o sponzorované zobrazení s označením „reklama,“ při kliknutí na odkaz se návštěvník ocitne na stránce věnované plánovanému táboru, který se koná mimo Barrandien, nicméně Barrandien je spolu s ekologickým centrem „spolupořadatelem“ tábora, což je matoucí. Geopark je sice organizační složkou Ekologického centra Orlov, laika ale může zaskočit to, proč se Barrandien podílí na pořádání tábora mimo Barrandien s tematikou „Na dvoře Rudolfa II.“


Reklama · <http://www.eco-centrum.cz/> ▾ 725 373 049

Geopark Barrandien - V překrásné přírodě - eco-centrum.cz


Veškeré vybavení včetně koupaliště slouží pouze nám a je stvořené pro hry a dobrodružství. Tábor proběhne v červenci 2021 v překrásné přírodě s čistým vzduchem. Odměny. Pojištění. [Ekologické centrum Orlov](#) · [Vzdělávací programy](#) · [O táboru](#)

Dobrá prezentace geoparku se nachází na webu kudyznudy.cz, kde se nachází atraktivní fotografie a čtivě psaný popis Barrandienu. O nižší známosti Barrandienu ale svědčí označení navštívených míst uživateli webu, toto místo navštívil a označil pouze jeden uživatel a tři uživatele ho ohodnotili a to bezmála 4 hvězdičkami z 5.

Úvod > Co chcete dělat? > Národní geopark Barrandien



+ Přidat foto

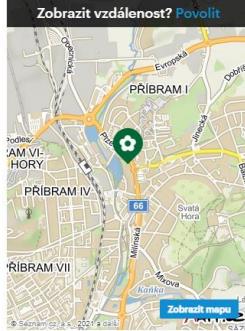


Příroda

Národní geopark Barrandien

Chcete se vydat po dně pravěkých moří? Do vzdálených časů vás přenesou Geopark Barrandien, největší geopark v České republice. Geopark není jen zkamenělá minulost. Skrývá v sobě příběhy českých dějin, rozvoje průmyslu a

Zobrazit vzdálenost? [Povolit](#)



[Zobrazit mapu](#)

☒ Byl jsem zde

Aktivitu navštívil 1 člověk

★★★★☆

3,6/5 (3 hodnocení)



Dopadová analýza Geoparku Barrandien

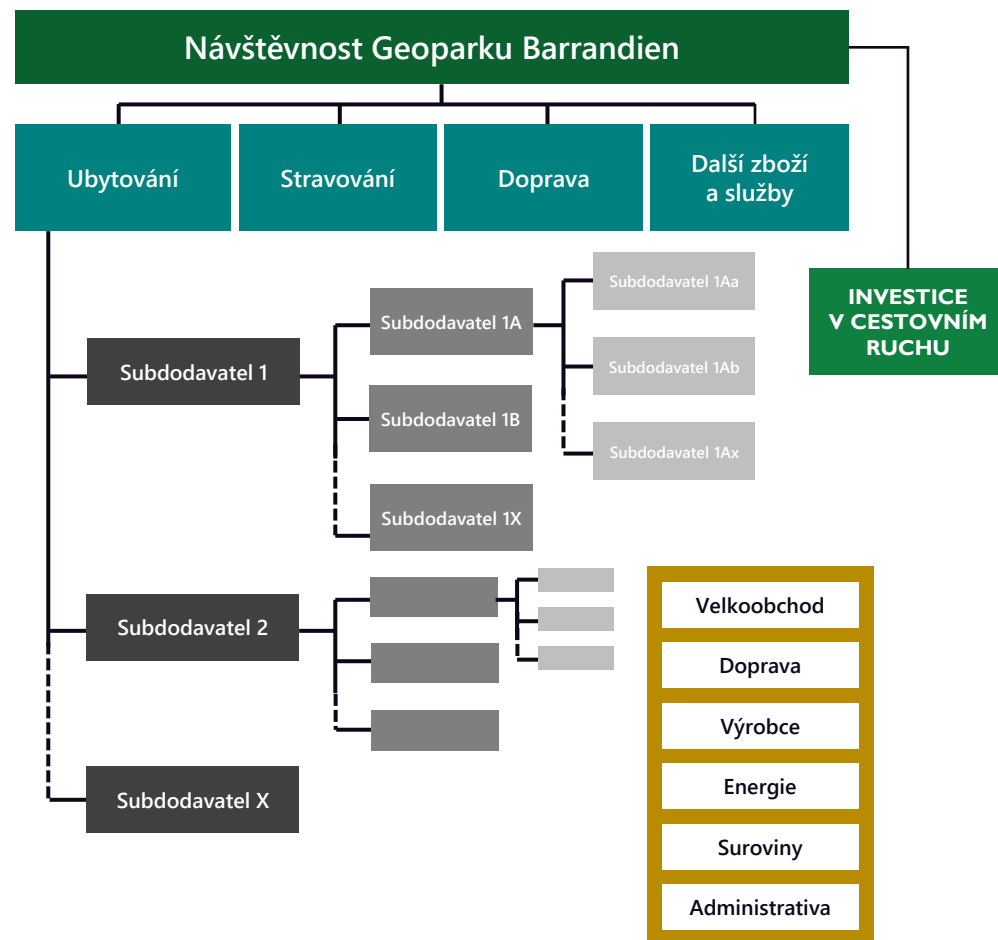
Rámcová dopadová analýza – metodický přístup

- Za účelem vyčíslení ekonomického dopadu vyplývajícího z návštěvnosti Geoparku Barrandien za rok 2019 a 2020, kdy cílem hostů byla primárně návštěva Geoparku, je nutné identifikovat a vyčíslit spotřebu těchto hostů ve spojitosti s návštěvou oblasti.

Odhad návštěvnosti přímo spojené s Barrandienem	Hosté se záměrem návštěvy Geoparku Barrandien v r. 2019	Hosté se záměrem návštěvy Geoparku Barrandien v r. 2020
Hl. m. Praha	1 126	1 375
Středočeský kraj	1 173	1 041
Plzeňský kraj	1 308	1 067

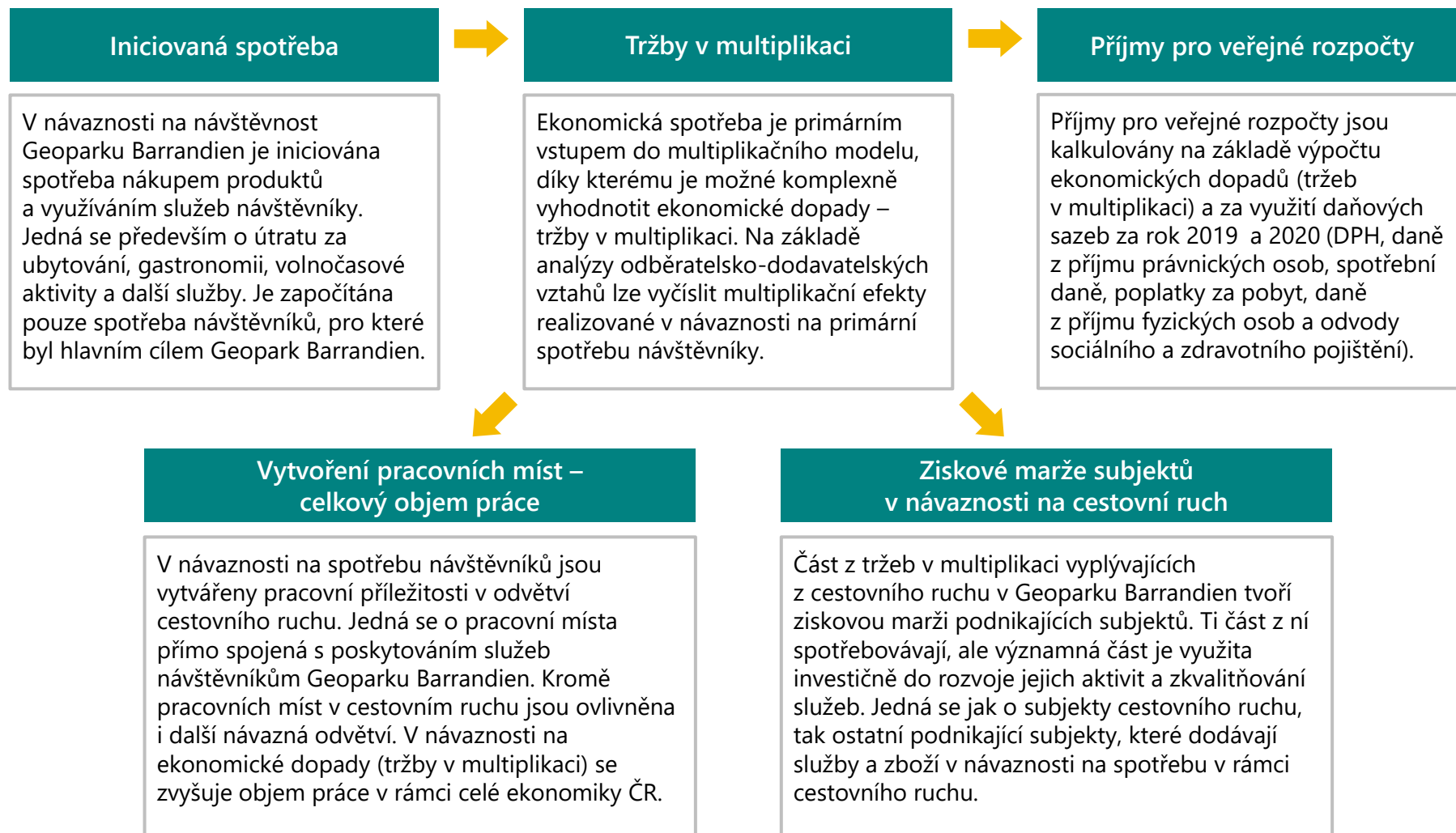
- Ekonomická spotřeba (útrata) je primárním vstupem do multiplikačního modelu, díky kterému je možné komplexně vyhodnotit ekonomické dopady a přínos pro veřejné rozpočty.
- Ekonomický dopad na základě spotřeby spojené s návštěvností Geoparku Barrandien se projevuje v celé řadě odvětví národního hospodářství. Význam tohoto dopadu pro veřejné rozpočty je možné kalkulovat pomocí analýzy odběratelsko-dodavatelských vztahů (multiplikačního modelu).
- Analýza odběratelsko-dodavatelských vztahů zohledňuje co největší počet faktorů, které mohou mít přímý či nepřímý dopad na konečnou bilanci přínosů plynoucích ze spotřeby spojené s návštěvností Geoparku Barrandien.
- Analýza se zaměřuje na návštěvnost v letech 2019 a 2020, a tak ceny produktů a služeb i daňové sazby v rámci modelu vycházejí z hodnot roku 2019 a 2020.

Grafické zobrazení principu zohlednění multiplikačního efektu:

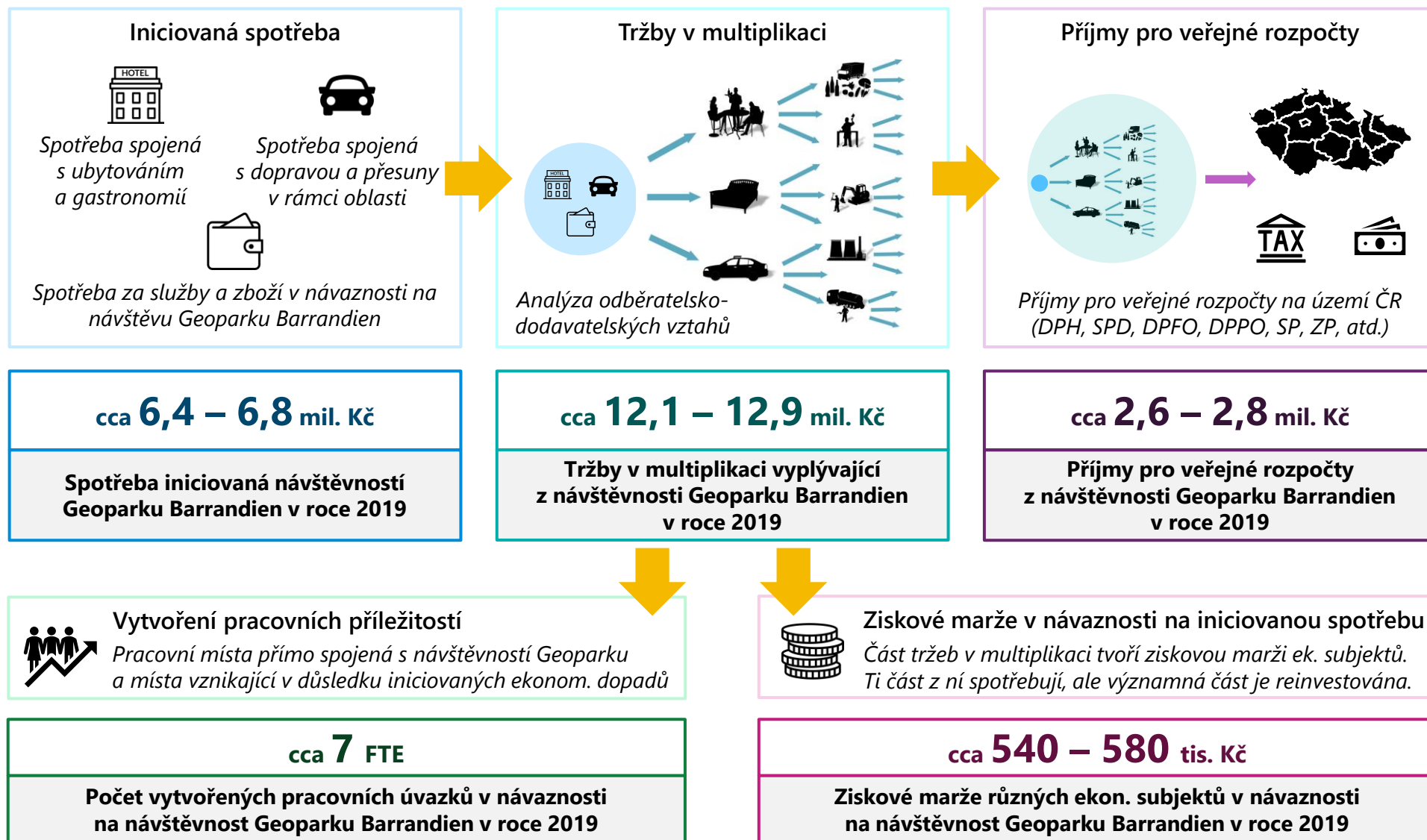


Rámcová dopadová analýza – kvantifikovatelné dopady

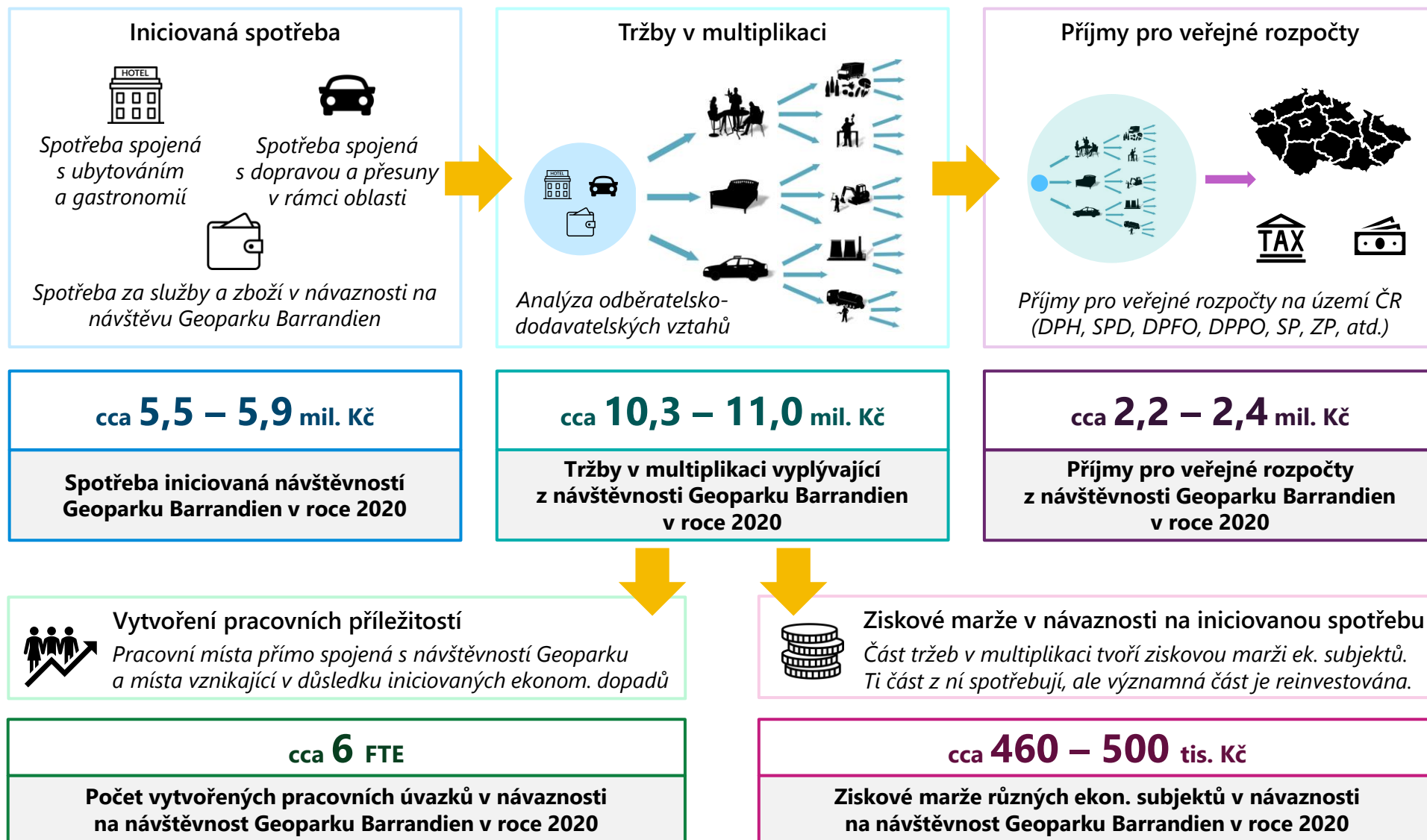
Jednotlivé ukazatele popisující ekonomické dopady vyplývající z návštěvnosti Geoparku Barrandien spolu navzájem souvisí. Ze spotřeby, která je realizována v návaznosti na návštěvnost Geoparku Barrandien, vyplývají tržby v multiplikaci a z nich příjmy pro veřejné rozpočty.



Ekonomické dopady návštěvnosti Geoparku Barrandien (2019)



Ekonomické dopady návštěvnosti Geoparku Barrandien (2020)



Rámcová dopadová analýza – další přínosy a dopady

Přínosy a dopady návštěvnosti Geoparku Barrandien		Potenciální rizika spojená s případným dlouhodobějším útlumem návštěvnosti Geoparku Barrandien v návaznosti na pandemii koronaviru COVID-19	
Ekonomické přímé	Ekonomické nepřímé	Ekonomické přímé	Ekonomické nepřímé
<ul style="list-style-type: none"> Výdaje návštěvníků na území Geoparku Barrandien Výdaje spojené s investicemi do výstavby a rozvoje – příliv kapitálu na území Geoparku Barrandien Zaměstnanost místních občanů Daňové a jiné příjmy (např. rekreační poplatky) 	<ul style="list-style-type: none"> Nízká nezaměstnanost - zvýšená spotřeba místních obyvatel Zvýšení poptávky po službách subdodavatelů Zvýšení konkurenceschopnosti a významu Geoparku Barrandien Vznik nových podnikatelských příležitostí 	<ul style="list-style-type: none"> Pokles příjmů plynoucích z útrat návštěvníků Geoparku Barrandien Pokles zisků v odvětví cestovního ruchu a i v návazných odvětvích Útlum kapitálových výdajů spojených s investicemi do obnovy a rozvoje Pokles zaměstnanosti 	<ul style="list-style-type: none"> Snížení poptávky po službách dodavatelů Ztráta investičního potenciálu Pokles příjmů z cestovního ruchu a spotřeby místních obyvatel Snížení konkurenceschopnosti a ekonomické významu
Sociální, demografické	Marketingové a PR	Sociální, demografické	Marketingové a PR
<ul style="list-style-type: none"> Pozitivní dopad na spokojenost a kvalitu života obyvatel Vzdělávací funkce Pozitivní saldo migrace obyvatel - zvýšení atraktivity pro udržení a příliv vzdělaných obyvatel Pozitivní vliv na aktivní trávení volného času dětí a mládeže 	<ul style="list-style-type: none"> Zvýšení povědomí a zájmu o Geopark Barrandien – opakované návštěvy Zviditelnění Geoparku Barrandien pro další segmenty klientely Růst prestiže Geoparku Barrandien a přilákání dalších investorů Posílení zájmu o geoparky na území ČR 	<ul style="list-style-type: none"> Negativní saldo migrace obyvatel Odliv ekonomicky aktivních obyvatel Pokles příležitostí pro aktivní trávení volného času Potenciál nárůstu vandalismu a sociálně patologických jevů 	<ul style="list-style-type: none"> Pokles atraktivity Geoparku Barrandien pro návštěvníky Nedostatek podnětů pro přilákání návštěvníků a potenciálních investorů do Geoparku Barrandien Vyšší náklady na propagaci Geoparku Barrandien

SWOT analýzy

SWOT analýza – předpoklady a potenciál Geoparku (zaměřeno na nabídku)

	Nápomocné k dosažení cíle	Překážky k dosažení cíle
Interní	<ul style="list-style-type: none"> Rozsáhlá oblast s velkým počtem atraktivit, ať už primárně spjatých s geoparkem a přírodou či další (kulturní, sportovní, společenské) atraktivity, které lákají návštěvníky do oblasti. Přírodní bohatství je adekvátně chráněno. Dobrá infrastruktura cestovního ruchu díky bohaté primární nabídce a turistickým cílům. Dobrá dopravní dostupnost (dálnice a železnice) Oblast je celkově turisticky atraktivní, není však přetížena. 	<ul style="list-style-type: none"> Rozsáhlá oblast s velkým počtem atraktivit, což znesnadňuje uchopení a společnou propagaci. Málo známé uskupení, které potřebuje čas a investice do marketingu, aby se oblast stala známou destinací. Oblast má nižší míru společných znaků a rysů. Chybí provázanost geologicky atraktivních lokalit, tematických expozic, muzeí apod.
Externí	<ul style="list-style-type: none"> Propojení více míst, oblastí, měst a atraktivit s Geoparkem - podpora stejného cíle a využití synergických efektů Více informačních cedulí a marketingových atraktivit s tematikou geoparku, v návaznosti na vzdělávání a osvětu veřejnosti Vzestup přírodně orientovaného a domácího cestovního ruchu v posledních letech 	<ul style="list-style-type: none"> Oblast zahrnuje velké množství atraktivit, které nejsou spjaty s geoparkem a při výběru aktivit mohou zastínit geopark jako takový Geopark jako takový je „niche,” často není aktivně vyhledáván a pro běžné lidi je často úplně neznámým konceptem Geopark, resp. jeho témata nebudou bez usilovné práce a dobré komunikační strategie vnímána, a tím ani přijímána návštěvníky

SWOT analýza – management Geoparku, destinační spolupráce

	Nápomocné k dosažení cíle	Překážky k dosažení cíle
Interní	<ul style="list-style-type: none"> G. Barrandien má dobré personální zázemí a kontakty. G. Barrandien byl přijat do oficiální struktury geoparků, má tedy dle komise potenciál k rozvoji. Na území je řada subjektů, se kterými lze rozvíjet oboustranně výhodnou spolupráci a společné projekty (např. naučné stezky apod.). Na území jsou 3 CHKO s geologickými přírodními památkami. 	<ul style="list-style-type: none"> Z důvodu mladé organizace nejsou dosud plně funkční vztahy s relevantními partnery. Představitelé vystupují na více místech, což může být také negativem z pohledu, že se plně nevěnují Barrandienu. Vztahy mezi spolupracujícími subjekty jsou nepřehledné, chybí jasná organizační i komunikační koncepce. Prozatím chybí organizační a informační pokrytí po celém velkém území geoparku (např. pomocí partnerů, informačních cedulí apod.).
Externí	<ul style="list-style-type: none"> Oblast je velká a je možné navázat spolupráci s mnohými dalšími subjekty. Možnost propojení s většími prosperujícími subjekty ke společné propagaci. Partnerské instituce (muzea aj.) mohou organizovat tematické akce a výstavy pro větší osvětu tématu. Napojení na globální síť geoparků, kde je možné naučit se dobré praxi a vidět reálné příklady z jiných zemí. Celé území může být propojeno na úrovni regionů a prezentovat se společně nejen návštěvníkům, ale i vědcům, školám apod. 	<ul style="list-style-type: none"> Příliš velké území, mnoho zájmů ze stran mnoha subjektů, které je těžké propojit, je třeba motivovat subjekty ke spolupráci, což není ve všech případech stejné. Velké subjekty nemusí mít potřebu s Barrandiensem spolupracovat. Ostatní subjekty také mohou mít problémy pochopit podstatu uskupení a proč zahrnuje právě toto území.

SWOT analýza – marketing (zaměřeno na poptávku)

	Nápomocné k dosažení cíle	Překážky k dosažení cíle
Interní	<ul style="list-style-type: none"> Barrandien má vlastní web, což je přínosné v rámci informovanosti návštěvníků. Dobrá prezentace geoparku na národním portálu kudyznudy.cz. Barrandien má svou vizuální identitu, která sice souzní s podstatou geoparku, ale potřebovala by více péče a citu pro detail. Dobrý obsah na Facebooku, Instagram je přítomen, ale bylo by vhodné na něm dále pracovat. 	<ul style="list-style-type: none"> Web je aktuálně rozpracovaný, nejsou vyladěné detaily, je identifikován prostor pro zlepšení i v SEO. Google označuje jako Barrandien pouze expozici v Berouně. Na Google nejsou recenze tohoto místa, je třeba o ně aktivně návštěvníky žádat. Stejně tak na webu kudyznudy.cz recenze nelákají k návštěvě. Při hledání Barrandienu se zobrazí příliš mnoho spojení s ekologickým centrem, místo toho by měly být k nalezení místa, které je možná navštívit apod.
Externí	<ul style="list-style-type: none"> Prezentovat geopark jako území s přírodním bohatstvím, které od pradávna bylo šetrně využíváno lidskou společností. Navázat na vzdělávací aktivity a poznávací turistiku, zapojit partnery. Možnost více prolínat stránky se všemi partnery, což zvyšuje nejen pravděpodobnost toho, že na Barrandien narazí návštěvníci oblasti, ale také postavení v rámci vyhledávače Google. Spojení sil s atraktivitami v oblasti a možnost nabídky uceleného balíčku pro návštěvníky. Lepší verzatilita loga Geoparku Barrandien, využitelná i pro favicon webu, sociální sítě apod. 	<ul style="list-style-type: none"> Pro konkrétní poptávku se jedná o příliš velkou a nesourodou oblast. Oblast leží na území několika větších samosprávných územních celků, rozdílné politické vedení může komplikovat snahu o provázaný společný marketing. Místní se obávají prohlášení Křivoklátska za národní park, a tím turistického přetížení místa a zhoršení dostupnosti chráněného území.

Kontaktní osoba:

ONDŘEJ ŠPAČEK

Rozvoj regionů, turismus, kultura a sport

+420 602 265 851

o.spacek@kreia.cz

www.kreia.cz



Poznámka:

Práci na studii jsme započali v květnu 2021 a ukončili v květnu 2022. Od tohoto data jsme neučinili jakékoliv aktualizace této zprávy o jakékoliv další události či okolnosti. V průběhu přípravy této studie jsme používali primární i sekundární zdroje informací. Primární zdroje představovaly především podkladové informace od zadavatele studie. Sekundární sběr informací čerpal převážně z ČSÚ a webových stránek se zaměřením na téma studie. Zdroje pro konkrétní data vždy uvádíme v relevantní části dokumentu. V poslední řadě jsme využili databází a zkušeností odborníků zpracovatele.

Tento dokument se odkazuje na Analýzu zpracovatele. Jedná se o případy, kdy jsme provedli určité analytické procedury na základě dostupných informací, abychom byli schopni prezentovat výsledná data. Nicméně nelze vyloučit případné nesrovnalosti či zkreslení informací způsobené záměrným poskytnutím nepravdivých dat zdrojovými subjekty.